



T.C.
TARIM VE ORMAN BAKANLI ĞI
15. Bölge Müdürlü ğü
Diyarbakır İ lçe Müdürlü ğü-Ergani Ş ubesi



Sayı : E-55341300-774.09-17057668
Konu : Toy Kuş u (Otis tarda) Bilgilendirme
Çalışması Hk.

DAĞITIM YERLERİNE

Doğal bozkırlar, tarım alanları ve meralarda yaşayan, dünya üzerinde uçabilen büyük kuş türü arasında olan Toy (*Otis tarda*) bölgemizde de görülmekte olup, nesli küresel ölçekte tehdit altında olduğundan avlanması yasaktır.

Ülkemizin taraf olduğu Avrupa'nın Yaban Hayatı ve Yaşam Ortamlarının Korunması (BERN) Sözleşmesi ve Nesli Tehlike Altındaki Yabani Bitki ve Hayvan Türlerinin Uluslararası Ticaretine İlişkin (CITES) Sözleşme kapsamında türün korunması taahhüt edilmiştir.

Genel Müdürlüğümüz tarafından ülkemizin zengin biyolojik çeşitliliğinin ve nesli tehlike altındaki türlerin korunması için hazırlanan Toy (*Otis tarda*) kuşunun Tür Eylem Planı yazımız ekinde olup, bilgilendirme amacıyla web adresinizde paylaşılması hususunda;

Gereğini bilgilerinize arz ederim.

Erdal SEVEN
Şube Müdürü

Ek:

- 1 - Toy (Otis tarda) Tür Eylem Planı (61 Sayfa)
- 2 - Toy (Otis tarda) kitapçık (16 Sayfa)

Dağıtım:

Silvan Kaymakamlığına
Ergani Kaymakamlığına
Bismil Kaymakamlığına
Silvan Belediye Başkanlığına
Ergani Belediye Başkanlığına
Bismil Belediye Başkanlığına
Diyarbakır Büyükşehir Belediye Başkanlığına
Ergani İlçe Jandarma Komutanlığına
Silvan İlçe Jandarma Komutanlığına

Bu belge, güvenli elektronik imza ile imzalanmıştır.

Doğrulama Kodu: 6479710C-801E-433A-8F4A-2080C6A5E093

Doğrulama Adresi: <https://www.turkiye.gov.tr/tarim-ebys>

anlıurfa Yolu 2. Km. Kayapınar/D YARBAKIR
Tel: (412) 251 23 05 Faks: (412) 251 23 10
KEP: tarimveormanbakanligi@hs01.kep.tr
KEP Adresi : tarimveormanbakanligi@hs01.kep.tr

Bilgi için: Esmenur PEKCAN
KAÇAR
Mühendis



Bismil İlçe Jandarma Komutanlığına
Diyarbakır İl Jandarma Komutanlığına
Silvan İlçe Tarım ve Orman Müdürlüğüne
Bismil İlçe Tarım ve Orman Müdürlüğüne
Ergani İlçe Tarım ve Orman Müdürlüğüne
Diyarbakır İl Tarım ve Orman Müdürlüğüne

Bu belge, güvenli elektronik imza ile imzalanmıştır.

Doğrulama Kodu: 6479710C-801E-433A-8F4A-2080C6A5E093

Doğrulama Adresi: <https://www.turkiye.gov.tr/tarim-ebys>

anlıurfa Yolu 2. Km. Kayapınar/D YARBAKIR
Tel: (412) 251 23 05 Faks: (412) 251 23 10
KEP: tarimveormanbakanligi@hs01.kep.tr
KEP Adresi : tarimveormanbakanligi@hs01.kep.tr

Bilgi için: Esmenur PEKCAN
KAÇAR
Mühendis





TOY

(Otis tarda)



TÜR EYLEM PLANI

Aralık 2016

TOY TÜR EYLEM PLANI, Aralık 2016

© 2016, T.C. ORMAN ve SU İŞLERİ BAKANLIĞI
Doğa Koruma ve Milli Parklar Genel Müdürlüğü
Beştepe Mah. Alparslan Türkeş Cad. No: 71
Yenimahalle/Ankara PK: 06510
Telefon: 0312 207 5000
www.milliparklar.gov.tr

Bu eylem planının tüm yayın hakları Orman ve Su İşleri Bakanlığına aittir.

Hazırlayanlar/Proje Ekibi:

PROJE KOORDİNATÖRÜ : Tuğba USTA
PROJE EKİBİ : Burak TATAR, Gökhan YILDIRIM, Hilmi ÇATAL,
Ümit BOLAT,
Kapak Fotoğrafı: : Burak TATAR

ÖNSÖZ

Ülkemiz, farklı iklim kuşaklarını ve her biri kendine özgü türlere ve tabii ekosistemlere sahip üç farklı biyocoğrafik bölgeyi bünyesinde barındırması gibi sebeplerle zengin bir biyolojik müze özelliğindedir. Küresel iklim değişikliği, atmosferde sera etkisi gösteren gazların artışı, plansız arazi kullanımı ve sucul ekosistemlerin kirletilmesi gibi etkenler ülkemizin sahip olduğu bu özelliği tehdit etmektedir. Bu sebeple zengin biyolojik çeşitliliğimizi gelecek nesillere aktarabilmek adına Genel Müdürlüğümüzce ülkemize özgü türler belirlenerek korunmasına yönelik çalışmalar yapılmakta ve nesli tehlike altına düşmüş, düşebilecek türlerin ise eylem planları hazırlanmaktadır.

2-4 Şubat 2014 tarihlerinde Genel Müdürlüğümüzün organizasyonunda ilgili kamu kurumları, bilim insanları ve sivil toplum kuruluşlarından konusunda uzman kişilerin katılımı ile yapılan “Nesli Tehlike Altındaki Türlerin Korunması Stratejisi Eylem Planı Çalıştayı”nda, ülkemizde bulunan bitki ve hayvan türlerinden, 200’ün üzerinde türün ülkemizde varlıklarını koruyabilmesi için özel koruma tedbirlerine ihtiyaç olduğu belirlenmiştir.

Bu kapsamda nesli tehlike altında olan Toy (*Otis tarda*) için 2004 yılında ulusal çapta hazırlanmış olan eylem planı 2016 yılında güncellenmiştir.

Bu plan çerçevesinde Toy (*Otis tarda*) için 2017-2021 yıllarını kapsayan bir uygulama planı ortaya konmuştur. Literatür araştırmaları ve yapılan arazi çalışmaları neticesinde, Toy türünü geleceğe taşıyabilmek için atılması gereken adımlar bu plan ile bir araya getirilmiştir.

Hazırlanan “**Toy Tür Eylem Planı**”nın biyolojik çeşitliliğimizi korumak adına gerekli katkıyı sağlaması umuduyla planı hazırlayanlara özverili çalışmaları sebebiyle teşekkür ederim.

Nurettin TAŞ
Genel Müdür

TEŞEKKÜR

Toy (*Otis tarda*) Tür Eylem Planı'nın hazırlanmasında emeği geçen, Yaban Hayatı Daire Başkanı Özcan YAMAN'a, Av Yönetimi Daire Başkanı Cihangir ALTUN'a Orman ve Su İşleri Bakanlığı III. Bölge Müdürlüğü, V. Bölge Müdürlüğü, VII. Bölge Müdürlüğü, VIII. Bölge Müdürlüğü, IX. Bölge Müdürlüğü, XI. Bölge Müdürlüğü, XIII. Bölge Müdürlüğü, XIV. Bölge Müdürlüğü, XV. Bölge Müdürlüğü Bölge Müdürlerine, Avcılık ve Yaban Hayatı Şube Müdürlerine, sayımları gerçekleştiren İl Şube Müdürleri ve personellerine, Yaban Hayatı Daire Başkanlığı Tür Koruma Şube Müdürlüğü personeline, Dr. Hatice YURTTAŞ ÇELİK'e, Uzman Biyolog Ferdi AKARSU'ya ve proje kapsamında yardımını esirgemeyen diğer kurum ve kuruluşlara teşekkür ederiz.

COĞRAFİ KAPSAM

Toy Tür Eylem Planı Afyonkarahisar, Ağrı, Ankara, Ardahan, Diyarbakır, Erzurum, Eskişehir, Kars, Kırıkkale, Kırşehir, Konya, Kütahya, Mersin, Muş, Samsun, Sivas, Şanlıurfa ve Yozgat illerini kapsamaktadır.



EYLEM PLANININ KAPSADIĞI SÜRE

Toy Tür Eylem Planı, 2017-2021 yıllarını kapsayan 5 yıl süre ile geçerlidir.

İÇİNDEKİLER

ÖNSÖZ.....	i
TEŞEKKÜR.....	ii
COĞRAFİ KAPSAM.....	iii
EYLEM PLANININ KAPSADIĞI SÜRE	iii
TABLO LİSTESİ	v
KISALTMALAR.....	vi
GİRİŞ.....	1
1.Türü Tanıyalım.....	2
1.1.Toy Hakkında Genel Bilgiler.....	2
1.1.1.Sınıflandırma (Taksonomi).....	2
1.1.2.Morfoloji.....	2
1.1.3.Yaşam Alanları	3
1.1.4.Üreme Davranışı.....	3
1.1.5.Beslenme.....	4
1.2.Toy'un Dünyadaki Durumu	4
1.3.Toy'un Türkiye'deki Durumu.....	5
2.Tehditler ve Sınırlayıcı Faktörler	5
3.İlgili Ulusal Mevzuat ve Uluslararası Sözleşmeler	5
4.Toy Tür Eylem Planı.....	6
4.1. Faaliyetlerin Önceliklendirilmesi ve Aciliyet Sıralaması.....	6
4.2.Faaliyetler ve Uygulama Planı	7
Ek-1. Sayım Sonuçları.....	21

TABLO LİSTESİ

Tablo 1.Toyun Yaşam Döngüsü.....	4
Tablo 2.Toy Tür Eylem Planı I. Beş Yıllık (2017-2021) Uygulama Planı	7
Tablo 3.....	10
Tablo 4.....	11
Tablo 5.....	12
Tablo 6.....	13
Tablo 7.....	14
Tablo 8.....	15
Tablo 9.....	16
Tablo 10.....	17
Tablo 11.....	18
Tablo 12.....	19
Tablo 13.....	20

KISALTMALAR

IUCN: Dünya Koruma Birliđi

CITES: Nesli Tehlike Altındaki Yabani Bitki ve Hayvan Türlerinin Uluslararası Ticaretine İlişkin Sözleşme

DKMPGM: Dođa Koruma ve Milli Parklar Genel Müdürlüğü

OGM: Orman Genel Müdürlüğü

STK: Sivil Toplum Kuruluşu

GİRİŞ

Tür koruma çalışmaları, bütün dünyada tabiatın ve biyolojik çeşitliliğin korunmasına hizmet eden önemli unsurlardan biridir. Günümüzde dünyadaki türlerin yok oluş hızı göz önüne alındığında, alan korumanın yanı sıra bazı türler için acilen tedbir alınması gerektiği açıktır. Bu sebeple dünyada tür eylem planları ilk kez IUCN tarafından başlatılmış ve halen sürdürülmektedir. Ülkemizde tür eylem planı hazırlama çalışmaları 1988 yılında Avrupa Konseyi tarafından hazırlanan “Akdeniz Foku Eylem Planı”nın ülkemize entegrasyonu ile başlamış ve bunu 1989 yılında hazırlanan “Deniz Kaplumbağaları Eylem Planı” takip etmiştir. Türkiye’de hazırlanan ilk tür eylem planı ise DKMPGM, OGM ve sivil toplum kuruluşlarının katılımı ile hazırlanan “Kara Akbaba Eylem Planı”dır. Bunu 2004 yılında hazırlanan “Ulusal Toy Eylem Planı” izlemiştir. Hazırlandığı tarihten günümüze kadar yürütülen bilimsel çalışmalar ve Toy popülasyonlarında meydana gelen değişimler sebebiyle 2004 tarihli bu planın güncellenmesi ihtiyacı doğmuştur.

Biyolojik Çeşitlilik Sözleşmesi kapsamında yapılan ve 10. Taraflar konferansında belirlenen Aichi hedeflerinden 12. hedef, taraf ülkelerin nesli tehlike altında olan türlerin korunması için gerekli çalışmaları yapmasını zorunlu kılmıştır. Bu sebeple tür eylem planları ülkemizin gerçekleştirmekle yükümlü olduğu çalışmalardır. Bu kapsamda ülkemizde korunması gereken türlerin belirlenmesi ve koruma stratejisi oluşturulması maksadıyla Tür Koruma Stratejisi (Taslak) dokümanı hazırlanmış, toy eylem planının revize edilmesi gerekliliği bu strateji belgesinde de ortaya konmuştur.

Planın güncellenmesi sürecinde DKMPGM uzmanlarınca öncelikle 2004 tarihli plandan yola çıkılarak Toy’un ülkemizde mevcut olduğu tüm alanlar tespit edilerek envanter programı oluşturulmuştur. 2015 ve 2016 yıllarında gerçekleştirilen envanter sonuçları analiz edilerek bu tür eylem planında değerlendirilmiş ve geçmiş yıllarda lokal olarak yapılan çalışmalarda göz önüne alınmıştır.

1.Türü Tanıyalım

Toy (*Otis tarda*), doğal bozkırlar, tarım alanları ve meralarda yaşayan ve dünya üzerinde uçabilen en büyük kuş türüdür. IUCN tehlike kategorilerinde Hassas (*Vulnerable*) sınıfında yer alan bu türün nesli küresel ölçekte tehdit altındadır. Ülkemizin taraf olduğu Avrupa'nın Yaban Hayatı ve Yaşam Ortamlarının Korunması (BERN) Sözleşmesi ve Nesli Tehlike Altındaki Yabani Bitki ve Hayvan Türlerinin Uluslararası Ticaretine İlişkin (CITES) Sözleşme kapsamında türün korunması taahhüt edilmiştir. Avrupa Komisyonu tarafından Toy'un korunması için yapılan çalışmalar neticesinde, ülkemiz popülasyonunun 800-3.000 arasında olduğu belirtilmiştir (*Avrupa Komisyonu, 1996*). 2002 yılında Gürkan ve ark. tarafından Doğu Anadolu bölgesinde üreme döneminde 254 birey "Toy Koruma Projesi" kapsamında tespit edilmiştir. 2004 yılında ülkemizde toy popülasyonunun 764-1250 birey arasında olduğu tahmin edilmekte iken (*Kılıç ve Eken, 2004*) 2016 yılında gerçekleştirilen envanter çalışmalarında 504 birey tespit edilmiştir. Yaşam alanlarının bozulması ve kaçak avcılık sebebiyle Toy bütün dünyada yok olma sınırına yaklaşmıştır (*Morales ve Martin, 2002*).

1.1.Toy Hakkında Genel Bilgiler

1.1.1.Sınıflandırma (Taksonomi)

Turnagiller (*Gruiformes*) takımına ait olan Toylar (*Otididae*) familyasının Batı Paleartik içerisinde 4 farklı tür vardır ve bunların 3'ü Avrupa kıtasında yaşamaktadır.

Otididae familyasının, 50 milyon yıl önce Afrika'dan köken aldığı tahmin edilmekte ve hâlihazırda bu familyada halen 25 tür bulunmakta olup 21 tanesi Afrika kıtasında yaşamaktadır. Diğer türlerin Amerika ve Antartika kıtaları dışında kuru veya yarı-çorak alanlar barındıran tüm kıtalara yayıldığı belirtilmiştir (*Cramp ve Simmons, 1980*).

1.1.2.Morfoloji

Toylar (*Otididae*) familyasının, Batı Paleartik'te bulunan 4 türünden en büyüğü olan Toy (*Otis tarda*)'un en dikkat çekici özelliği büyük bir kuş olmasıdır. Başı ve boynu gri, sırtı kırmızı üstüne enine siyah çizgili, alt tarafı beyazdır. Üreme döneminde erkeğin beyaz bıyıkları ve kırmızı göğüs kuşağı ortaya çıkar. Erkek bireyin beyaz bıyıkları her yıl uzar ve yaşlı bireylerin bıyık uzunluğu 20 cm. geçer. Uçuşta kanatlarının içi beyaz, kenarları ise siyahtır. Uyarı sesi havlamaya benzer.

Erişkin erkek ve dişi bireylerin görünüşleri oldukça farklıdır. Erkek birey 15 kilogramı geçebilirken, dişi birey 4-5 kilogram gelmektedir. Toy, omurgalılar arasında eşeyssel görünüş farkı en fazla olan türlerden biridir. Bu farklılık, erkek ve dişi bireylerin çoğu zaman farklı gruplar halinde bulunmaları ve bu nedenle erkek ve dişi bireylerin beslenme, göç ve yaşam alanı gereksinimlerinde bazı farklılıkların olmasına sebebiyet vermiştir. Dişilerin grupları, akrabalık ilişkisi olan bireylerce oluşur ve doğdukları yere bağlılık erkek bireylerden daha çoktur. Boyutlarındaki farkın doğal bir sonucu olarak, cinsiyet oranında dişi bireylerin sayısı erkek bireylerden daha fazladır.

Resim 1 Toy bireylerinin cinsiyetlerindeki dış görünüş farkları (BWP CD-Rom).

- | | | |
|---------------------------------------|--|--|
| 1. Erişkin erkek birey, üreme dönemi. | 4. Erişkin dişi birey, üreme dönemi. | 7. Bir yaşında erkek birey. |
| 2. Erişkin erkek birey, üreme dönemi. | 5. Erişkin erkek birey, üreme dönemi dışı. | 8. Yavru erkek birey. |
| 3. Erişkin dişi birey, üreme dönemi. | 6. Erişkin dişi birey, üreme dönemi dışı. | 9. Palazlanmamış (henüz uçamayan) yavru. |



1.1.3. Yaşam Alanları

Toylar, doğal bozkırlarda, meralarda ve tarım arazilerinde yaşamlarını sürdürmektedir. Ağaçlık ya da kayalıklı dik arazilerden ziyade düz ve düze yakın açık arazileri tercih eder. Etraflarını rahatça görebilecekleri ve hareket edebilecekleri bir araziye ihtiyaç duyarlar. Yuvalama alanları deniz seviyesiyle 3.000 metre arası yükseklikte olabilir. Çoğunlukla tahıl ekilen tarım alanlarında yuva yaparlar (*Gürkan ve ark., 2003*).

Toylar, geçmişte doğal bozkır alanlarını tercih ederken, geçen zaman içerisinde insan etkisiyle oluşturulan ve çeşitli beslenme olanakları sunan tarım ve mera arazilerini kullanmaya başlamışlardır. Bunun yanında yuvalama alanları yakınında nadasa bırakılan alanlar gerekli besin ihtiyacını sağlamak için oldukça önemli rol oynamaktadır (*Tucker ve Heath, 1994*).

1.1.4. Üreme Davranışı

Üreme evresinde üç ana dönem olup ilk dönem eş seçmedir. Bu dönemde erkek ve dişi bireyler kur davranışında bulunurlar. Yuva yapma ve kuluçka evresi olan ikinci dönemde ise dişi bireyler tüm rolü üstlenir ve yaklaşık 4 hafta sonra yumurtalar çatlar. Yumurtaların çatlamasından sonra geçen bir aylık süre sonunda, yumurtadan çıkan yavrular uçmaya başlarlar (*BirdLife International 2000*).

Üreme dönemi, erişkin tüm erkek bireylerin "lek alanı" veya "nümayiş alanı" olarak adlandırılan yoğun tarım yapılmayan alanlardaki açık düzlükler ve bozulmamış mera alanlarında toplanmaları ile başlar. Erkek bireyler, kış mevsimi ve baharın ilk yarısında bu alanlara gelerek grup içerisinde güçlü bir pozisyon elde etmeye çalışırlar. Bahar geldiğinde erişkin tüm erkek bireyler tüylerini kabartarak dişilere gösteriş yaparlar. Gruptaki en güçlü erkek bireyler çiftleşmeye hak kazanır ve bazı erkekler birçok dişi birey ile çiftleşebilir. Yuvanın yapımı, kuluçka ve yavrunun büyütülmesi tamamen dişi birey tarafından gerçekleştirilir. Dişi bireyler yuvayı, genellikle tahıl tarlaları veya otlaklardaki çıplak toprağın kenarlarında yapar. Yuvalama yeri dişi birey tarafından seçilir ve kur davranışı yaptıkları

yerlerin çevresindedir. Toylar genellikle 2 yumurta yumurtlarlar (*çok az sıklıkta 1 veya 3 de olabilir*). Yumurta yeşilimsi renkte olup üzerinde kahverengi lekeleri bulunur. Kuluçka süresi 25–27 gün arasında değişiklik gösterir. Özellikle üreme döneminin başında, rahatsızlık hissetmesi halinde dişi birey yuvayı kolaylıkla terk etmektedir. Toyların yaptığı yuvalar 25–35 cm. çapında olup, 5–10 cm. derinliğinde olabilirler. Yavrunun palazlanıp uçuşması 30–35 gün sürer ve gelecek eşleşme dönemine kadar yavru, dişi bireyle kalabilir. Erkek toyların tamamen erişkin hale gelmesi 5-6 yıl sürmekte iken dişiler de bu süre 3-4 senedir.



TOYUN YAŞAM DÖNGÜSÜ

OCAK	ŞUBAT	MART	NİSAN	MAYIS	HAZİRAN	TEMMUZ	AĞUSTOS	EYLÜL	EKİM	KASIM	ARALIK
		EŞ SEÇME									
		ÇİFTLEŞME									
		YUVA YAPIMI									
		YUMURLAMA									
		PALAZLANMA									
	GÖÇ							GÖÇ			
KIŞLAMA											KIŞLAMA

Tablo 1. Toyun Yaşam Döngüsü

1.1.5. Beslenme

Yavrular yaşamlarının ilk aylarında sadece küçük böceklerle beslenirken yetişkin bireyler ise böceklerin yanında bitkilerle de beslenmektedir. Kış mevsimi boyunca toyların başlıca besinleri lahanagiller (*Brassicaceae*) ve yonca (*Medicago sativa*), hasat dönemi sonundaysa yerde bulunan tohumlardır. Bahar ve yaz aylarında başlıca besinleri bitkiler (yapraklar, tomurcuk, filiz ve tohumlar), böcekler ve hatta küçük omurgalıdır (*BirdLife International, 2002*).

1.2. Toy'un Dünyadaki Durumu

Toy, geçmişte Kuzey Afrika, Avrupa ve Asya'nın tamamında yayılış gösteren bir türken, 19. Yüzyılın ortalarına doğru yayılışı daralmaya başlamıştır. Britanya, Fransa, İsveç,

İsviçre, İtalya, Yunanistan ve Cezayir gibi ülkelerde 20. yüzyılda soyu tükenmiştir. Almanya, Avusturya, Polonya, Çek cumhuriyeti, Romanya gibi ülkelerde ise yok denecek kadar az bir sayıya düşmüştür. Yapılan son çalışmalara göre türün Avrupa'daki nüfusunun 31.000 – 36.000 arası olduğu ve bunun çoğunluğunun (23.000 kadar) İspanya'da olduğu, Rusya'da 5.500 – 8.000, Macaristan'da 1.100 – 1.200, Portekiz'de 1.500, Ukrayna'da ise 500 – 750 kuş olduğu tahmin edilmektedir. Tüm dünyadaki popülasyonunun 44.000 – 57.000 arasında olduğu tahmin edilmektedir (Alonso 2014).

1.3.Toy'un Türkiye'deki Durumu

Toy'un ülkemizdeki popülasyonu iki alt popülasyona bölünmüş olup bunların biri iç Anadolu ve iç Akdeniz, diğeri ise Doğu ve Güneydoğu Anadolu'dur (*Gürkan ve ark., 2002*). Doğu Anadolu Bölgesi'ndeki toy popülasyonunun uzun mesafeli göç ettiği bilinirken, iç Anadolu ve iç Akdeniz popülasyonu ise kısa mesafeli iç göç yapmaktadır. Güneydoğu'da yuvalayan az sayıda toyun kış hareketleri konusunda kesin bir bilgi bulunmamakla beraber kışı üreme bölgeleri civarında geçirdikleri tahmin edilmektedir. İç Anadolu ve İç Akdeniz popülasyonu, sıcaklığın sıfırın altına fazla düşmediği ve kar örtüsünün beslenme alanlarını kaplamadığı alanlara kısmi göç yapmaktadır. Doğu Anadolu Bölgesi'ndeki popülasyon ise kış aylarında bölgeyi terk etmektedir. Yapılan çalışmalar sonucunda, bölgeye karın düşmesiyle toyların buldukları alandan güneye doğru dağıldıkları ve ancak mart ortası-nisan başında üremek için geri geldikleri belirlenmiştir. İç Anadolu ve İç Akdeniz Bölgesi'ndeki toylar nisan ayının başlarında lek denilen kur grupları oluşturup üreme dönemine başlarlar. Doğu Anadolu Bölgesi'ndeki toylar ise biraz daha gecikirler, nisan ayının ikinci yarısına doğru lek gruplarını oluştururlar. Ayrıca, Rusya'dan daha güneye inmek için Murat-Fırat Vadisi boyunca Doğu Anadolu Bölgesi'ni kuzey-güney yönünde kat eden bir popülasyonun olduğu tahmin edilmektedir.

2.Tehditler ve Sınırlayıcı Faktörler

2004 yılında hazırlanan eylem planında da ifade edildiği gibi Türkiye'de Toy'un yok olmasına sebep olan ana tehditlerin alan bazındaki etki derecelerini ve tehdit ile toy popülasyonları arasındaki sebep sonuç ilişkisini anlamak için daha çok veri toplamak gerekmektedir. Bu sebeple eylem planı kapsamında yapılacak olan envanter çalışmaları sırasında toy popülasyonunu olumsuz etkileyen faktörler de tespit edilerek sebep-sonuç ilişkisi ortaya konulmaya çalışılacaktır.

3.İlgili Ulusal Mevzuat ve Uluslararası Sözleşmeler

Toy, sürdürülebilir av ve yaban hayatı yönetimi için av ve yaban hayvanlarının doğal yaşam ortamları ile birlikte korunmaları, geliştirilmeleri amacıyla hazırlanmış olan 4915 sayılı Kara Avcılığı Kanunu'nun 4. Maddesi kapsamında Orman ve Su İşleri Bakanlığı tarafından korunması gereken türler listesine alınmıştır. Bu türlerin avlanması, doğadan yavru ve yumurtalarının toplanması, yuvalarının bozulması, türün göç ve tüy değiştirme döneminde rahatsız edilmesi yasaktır. Bununla birlikte "Av ve Yaban Hayvanlarının ve Yaşam Alanlarının Korunması, Zararlılarıyla Mücadele Usul ve Esasları Hakkında Yönetmelik" kapsamında nesli tehlike altındaki türler için tür koruma eylem planları hazırlanmaktadır.

Ülkemizin taraf olduğu sözleşmelerden BERN Sözleşmesi'nin Ek-2 listesi kapsamında, Toy koruma altına alınmıştır. Bu sözleşmeye göre; sözleşmeye taraf ülkeler, yok

olma tehlikesi altında bulunan türlerin ve doğal yaşam ortamlarının muhafazasını güvence altına almak için gerekli yasal ve idari önlemleri almakla yükümlüdür.

4.Toy Tür Eylem Planı

[I.Beş Yıllık (2017-2021) Uygulama Planı]

4.1. Faaliyetlerin Önceliklendirilmesi ve Aciliyet Sıralaması

Toy Tür Eylem Planında yer alan faaliyetlerin öncelik sırasının belirlenmesinde ve aciliyet sıralanmasında aşağıda belirtilen ölçütler kullanılmıştır.

- ✓ Yüksek: 20 yıl veya daha az zamanda popülasyonunun %20'sinden fazlasının yok olmasına sebebiyet verebilecek bir faktörün önlenmesi için gerekli eylem/eylemler.
- ✓ Orta: 20 yıl veya daha az zamanda popülasyonunun %20'sinden azının yok olmasına sebebiyet verebilecek bir faktörün önlenmesi için gerekli bir eylem.
- ✓ Düşük: Yerel popülasyon düşüşünün veya tüm ülke popülasyonunda küçük etki yapabilecek olan faktörlerin önlenmesi için gerekli bir eylem.

Faaliyetlerin aciliyetine göre öngörülen süreler;

- ✓ Acil: 12 ay içinde tamamlanmalı.
- ✓ Kısa Süreli: 1-3 yıl içerisinde tamamlanmalı
- ✓ Orta Süreli: 1-5 yıl içerisinde tamamlanmalı
- ✓ Eylem Devam Etmekte: Hali hazırda uygulanmakta ve devam etmesi gereken bir eylem
- ✓ Tamamlanmış Eylem: Eylem planının hazırlanması sırasında tamamlanmış eylem.

Toy eylem planında, tür hakkında yeterli bilgiye sahip olunmamasından dolayı öncelikle bilimsel bilgi boşluğunun doldurulmasına yönelik faaliyetler önerilmiştir.

4.2.Faaliyetler ve Uygulama Planı

Tablo 2.Toy Tür Eylem Planı I. Beş Yıllık (2017-2021) Uygulama Planı

Ana hedef: Toy'un Türkiye'deki mevcut popülasyonunun tespit edilerek korunması için gerekli faaliyetlerin belirlenmesi				
Ara hedefler/ Faaliyet hedefleri	Faaliyetler	Öncelik	Uygulama Dönemi	Sorumlu kurum veya kuruluş
1.Türkiye'deki toyların popülasyon büyüklüğüne ve yaşam alanlarına dair bilimsel bilgi boşluğu I. Uygulama döneminde içerisinde dolduruldu.	1.1. Her yıl düzenli olarak ve yılda üç kez muhtelif alanlarda (Ek-1) sayımlar yapmak ve kayıt altına almak.	Yüksek	Orta Süreli (2017-2021)	Orman ve Su İşleri Bakanlığı İlgili Bölge/İl Şube Müdürlükleri
	1.2.Envanter yapılan alanlardaki tarımsal ürün desenini tespit etmek	Yüksek	Kısa Süreli (2017-2018)	Doğa Koruma ve Milli Parklar Genel Müdürlüğü
	1.2.3.Belirlenen tarımsal ürün deseni çerçevesinde Şanlıurfa Kızılkuyu YHGS ve Kütahya Altıntaş YHGS'de deneme ekimleri yaparak türün alan tercihinde belirleyici bitki türlerini tespit etmek	Orta	Orta Süreli (2018-2021)	Orman ve Su İşleri Bakanlığı İlgili Bölge/İl Şube Müdürlükleri

<p>2.Türkiye’deki toy popülasyonlarına ve toyların yaşam alanlarına yönelik tehditler I. Uygulama dönemi içerisinde ortaya konuldu.</p>	<p>2.1.Nekropsiye öncelik vererek toyların ölüm nedenlerini ortaya koymak ve tehditleri belirlemek</p>	<p>Yüksek</p>	<p>Orta Süreli (2017-2021)</p>	<p>Orman ve Su İşleri Bakanlığı İlgili Bölge/İl Şube Müdürlükleri</p>
<p>3.Toyun biyolojisi, ekolojisi ve koruma tedbirleri konusunda ilgi gruplarına yönelik bilinçlendirme çalışmaları gerçekleştirilerek konu hakkındaki farkındalık I. Uygulama dönemi içerisinde % 25 arttırıldı.</p>	<p>3.1.Yöre halkının toy hakkındaki bilinç düzeyinin ne olduğunun belirlenmesine yönelik Doğa Koruma ve Milli Parklar Genel Müdürlüğüne hazırlanan anket çalışmasını gerçekleştirmek.</p>	<p>Orta</p>	<p>Orta Süreli 2018 (1 kez) 2020 (1 kez)</p>	<p>Doğa Koruma ve Milli Parklar Genel Müdürlüğü, Orman ve Su İşleri Bakanlığı İlgili Bölge/İl Şube Müdürlükleri</p>
	<p>3.2.Önemli üreme alanlarının bulunduğu yerleşimlerde toyun tanıtılması ve koruma bilincinin artırılması amacıyla ilköğretim-ortaöğretim okulları için eğitim materyali hazırlamak</p>	<p>Orta</p>	<p>Kısa Süreli (2017-2018)</p>	<p>Doğa Koruma ve Milli Parklar Genel Müdürlüğü</p>
	<p>3.3.İlköğretim ve ortaöğretim düzeyinde okullarda toya ilişkin resim yarışmaları düzenlemek</p>	<p>Orta</p>	<p>Kısa Süreli (2018-2020)</p>	<p>Orman ve Su İşleri Bakanlığı İlgili Bölge/İl Şube Müdürlükleri</p>

	3.4.Nekropsi çalışmalarında izlenecek yol hakkında Orman ve Su İşleri Bakanlığı İlgili Bölge/İl Şube Müdürlüklerince kullanılmak üzere broşür hazırlamak.	Yüksek	Kısa Süreli (2017-2018)	Doğa Koruma ve Milli Parklar Genel Müdürlüğü
	3.5. Gıda Tarım ve Hayvancılık Bakanlığı taşra teşkilatına Toy ve yaşam alanları hakkında bilgilendirici dokümanlar sağlamak ve toplantı düzenlemek.	Orta	Kısa Süreli (2018)	Orman ve Su İşleri Bakanlığı İlgili Bölge/İl Şube Müdürlükleri
4.Toy Tür Eylem Planı uygulamaları izlenerek I. Uygulama Dönemi sonunda değerlendirildi.	4.1.Orman ve Su İşleri Bakanlığı İlgili Bölge/İl Şube Müdürlüklerince yıllık olarak hazırlanan eylem planı uygulamalarını değerlendirmek	Yüksek	Orta Süreli (2017-2021)	Doğa Koruma ve Milli Parklar Genel Müdürlüğü
	4.2.“II. Beş Yıllık (2022-2026) uygulama dönemi planını yapmak üzere yerli/yabancı uzmanların katılımıyla çalıştay düzenlemek	Yüksek	Orta Süreli (2021)	Doğa Koruma ve Milli Parklar Genel Müdürlüğü

Tablo 3	
İlgili hedef(ler)	1.Türkiye’deki toyların popülasyon büyüklüğüne ve yaşam alanlarına dair bilimsel bilgi boşluğu I. Uygulama döneminde içerisinde dolduruldu.
Faaliyet no ve faaliyet adı	1.1. Her yıl düzenli olarak ve yılda üç kez muhtelif alanlarda (Ek-1) sayımlar yapmak ve kayıt altına almak.
Sorumlu kurum veya kuruluş	Orman ve Su İşleri Bakanlığı İlgili Bölge/İl Şube Müdürlükleri
Destekleyen/işbirliği yapılacak kişi, kurum ve kuruluşlar	Gerekli görüldüğünde ve talep olduğu takdirde sivil toplum kuruluşları, üniversiteler, gönüllüler
Nerede?	Türkiye genelinde toyun bulunduğu ve bulunması muhtemel görülen alanlarda (EK-1’deki tabloda belirtilen alanlar)
Faaliyet zamanı ve sıklığı	2017-2021 (Her yıl, yılda 3 dönem)
Faaliyet akış planı	Her yıl; 1.Envanter dönemi 15 Nisan – 15 Mayıs 2.Envanter dönemi 15 Haziran – 15 Temmuz 3.Envanter dönemi 15 Kasım – 15 Aralık tarihleri arasını kapsayan envanter dönemlerinde ilgili Bölge/İl Şube Müdürlüğü personellerince (imkanlar dahilinde Genel Müdürlük personelleri, STK üyeleri, üniversitelerden akademik personeller ve gönüllülerin de katılımlarıyla) toplamda üç defa toyun bulunduğu alanlar ve bulunması muhtemel görülen alanlarda envanter çalışması gerçekleştirmek ve ilgili arazi formlarına ve tablolara işleme suretiyle veriler kayıt altına alınacaktır.
Personel, ekipman, maliyet	İlgili Bölge/İl Şube Müdürlüklerinde görevli, önceki senelerde toy envanterine katılmış, türü teşhis etmekte zorlanmayacak personel(ler). Dürbün, teleskop, fotoğraf makinası. Her birim, kendi sorumluluk alanıyla ilgili maliyeti karşılayacaktır.
Kaynakça veya başvurulacak kişi/kurum	Toy Tür Eylem Planı, DKMPGM Yaban Hayatı Dairesi Başkanlığı-Etüt Envanter Şube Müdürlüğü

Tablo 4	
İlgili hedef(ler)	1.Türkiye’deki toyların popülasyon büyüklüğüne ve yaşam alanlarına dair bilimsel bilgi boşluğu I. Uygulama döneminde içerisinde dolduruldu.
Faaliyet no ve faaliyet adı	1.2.Envanter tapılan alanlardaki tarımsal ürün desenini tespit etmek.
Sorumlu kurum veya kuruluş	Doğa Koruma ve Milli Parklar Genel Müdürlüğü
Destekleyen/işbirliği yapılacak kişi, kurum ve kuruluşlar	Gıda Tarım ve Hayvancılık Bakanlığı
Nerede?	Toy’un gözleendiği alanlarda
Faaliyet zamanı ve sıklığı	2017-2018
Faaliyet akış planı	Doğa Koruma ve Milli Parklar Genel Müdürlüğünce Gıda Tarım ve Hayvancılık Bakanlığı ile irtibata geçilerek Toy’un gözleendiği tarımsal alanlara ilişkin ürün deseni temin edilecektir.
Personel, ekipman, maliyet	Genel Müdürlükçe görevlendirilecek olan teknik personel
Kaynakça veya başvurulacak kişi/kurum	Toy Tür Eylem Planı, DKMPGM Yaban Hayatı Dairesi Başkanlığı-Etüt Envanter Şube Müdürlüğü

Tablo 5	
İlgili hedef(ler)	1.Türkiye'deki toyların popülasyon büyüklüğüne ve yaşam alanlarına dair bilimsel bilgi boşluğu I. Uygulama döneminde içerisinde dolduruldu.
Faaliyet no ve faaliyet adı	1.2.3. Belirlenen tarımsal ürün deseni çerçevesinde Şanlıurfa Kızılkuyu YHGS ve Kütahya Altıntaş YHGS'de deneme ekimleri yaparak türün alan tercihinde belirleyici bitki türlerini tespit etmek
Sorumlu kurum veya kuruluş	Orman ve su İşleri Bakanlığı İlgili Bölge/İl Şube Müdürlükleri
Destekleyen/işbirliği yapılacak kişi, kurum ve kuruluşlar	Yöre halkı, STK'lar, Üniversiteler
Nerede?	Şanlıurfa Kızılkuyu YHGS ve Kütahya Altıntaş YHGS
Faaliyet zamanı ve sıklığı	2018-2021
Faaliyet akış planı	Doğa Koruma ve Milli Parklar Genel Müdürlüğünce belirlenen ürün deseni esas alınarak, belirlenen iki YHGS'de parseller halinde ekimleri gerçekleştirmek ve sonraki dönemlerde gerçekleştirilecek envanter çalışmalarında Toy'un ekim yapılan alanları kullanıp kullanmadığını tespit etmek.
Personel, ekipman, maliyet	İlgili Bölge/İl Şube Müdürlüklerinde görevli personeller, Yöre halkı,
Kaynakça veya başvurulacak kişi/kurum	Toy Tür Eylem Planı DKMPGM Yaban Hayatı Dairesi Başkanlığı Etüt Envanter Şube Müdürlüğü

Tablo 6	
İlgili hedef(ler)	2.Türkiye’deki toy popülasyonlarına ve toyların yaşam alanlarına yönelik tehditler I. Uygulama dönemi içerisinde ortaya konuldu.
Faaliyet no ve faaliyet adı	2.1.Nekropsiye öncelik vererek toyların ölüm nedenlerini ortaya koymak ve tehditleri belirlemek
Sorumlu kurum veya kuruluş	Orman ve Su İşleri Bakanlığı İlgili Bölge/İl Şube Müdürlükleri
Destekleyen/işbirliği yapılacak kişi, kurum ve kuruluşlar	Gıda Tarım ve Hayvancılık Bakanlığı Bornova Veteriner Kontrol Enstitüsü Müdürlüğü, Yöre halkı, STK’lar, Üniversiteler.
Nerede?	Türkiye genelinde ölü toy bireylerinin ele geçirildiği her alanda
Faaliyet zamanı ve sıklığı	2017-2021
Faaliyet akış planı	Posterler, el ilanları ve afişler yoluyla ilgi gruplarına ulaşarak ölü bir toy bireyi bulduklarında ne yapmaları gerektiğine dair bilgiler verilecektir. Ölü bireylere yapılacak nekropsi işlemleri için Gıda Tarım ve Hayvancılık Bakanlığı’nca yetkilendirilen Bornova Veteriner Kontrol Enstitüsü Müdürlüğü ile işlemler yürütülecektir. Nekropsiye uygun örnek alımı için Bakanlığımızın rehabilitasyon merkezleri kullanılacak, yoksa en yakın veterinerlik fakültesi ile işbirliği yapılacaktır.
Personel, ekipman, maliyet	İlgili Bölge/İl Şube Müdürlüklerinde görevli av koruma memurları ve teknik personeller, üniversitelerin veterinerlik fakülteleri
Kaynakça veya başvurulacak kişi/kurum	Toy Tür Eylem Planı, DKMPGM Yaban Hayatı Dairesi Başkanlığı-Etüt Envanter Şube Müdürlüğü

Tablo 7	
İlgili hedef(ler)	3.Toyun biyolojisi, ekolojisi ve koruma tedbirleri konusunda ilgi gruplarına yönelik bilinçlendirme çalışmaları gerçekleştirilerek konu hakkındaki farkındalık I. Uygulama dönemi içerisinde % 25 arttırıldı.
Faaliyet no ve faaliyet adı	3.1. Yöre halkının toy hakkındaki bilinç düzeyinin ne olduğunun belirlenmesine yönelik Doğa Koruma ve Milli Parklar Genel Müdürlüğünce hazırlanan anket çalışması gerçekleştirmek.
Sorumlu kurum veya kuruluş	Doğa Koruma ve Milli Parklar Genel Müdürlüğü, Orman ve Su İşleri Bakanlığı İlgili Bölge/İl Şube Müdürlükleri
Destekleyen/işbirliği yapılacak kişi, kurum ve kuruluşlar	Toy Tür Eylem Planı kapsamında işbirliği yapılmış ve sorumluluk üstlenmiş diğer kurum, kuruluş ve kişiler
Nerede?	Türkiye genelinde toyun bulunduğu ve bulunması muhtemel görülen alanlarda (EK-1'deki tabloda belirtilen alanlar)
Faaliyet zamanı ve sıklığı	2018 (1 kez) 2020 (1 kez)
Faaliyet akış planı	Toyun yaşam alanlarına yakın yerleşim yerlerinde bulunan yöre halkının bilinç düzeyinin ölçülmesini sağlayacak anketler Doğa Koruma ve Milli Parklar Genel Müdürlüğünce oluşturulacaktır. Bu anketler ilgili Bölge/İl Şube Müdürlükleri personelleri aracılığı ile ilgi gruplarına ulaştırılacaktır. Söz konusu anketlerin Doğa Koruma ve Milli Parklar Genel Müdürlüğü tarafından analiz edilmesiyle bilinç düzeyi ortaya konulacak ve bu veriler sonraki faaliyetlerin uygulanmasında gösterge teşkil edecektir.
Personel, ekipman, maliyet	Orman ve Su İşleri Bakanlığı İlgili Bölge/İl Şube Müdürlüğü personelleri
Kaynakça veya başvurulacak kişi/kurum	Toy Tür Eylem Planı, DKMPGM Yaban Hayatı Dairesi Başkanlığı-Etüt Envanter Şube Müdürlüğü

Tablo 8	
İlgili hedef(ler)	3.Toyun biyolojisi, ekolojisi ve koruma tedbirleri konusunda ilgi gruplarına yönelik bilinçlendirme çalışmaları gerçekleştirilerek konu hakkındaki farkındalık I. Uygulama dönemi içerisinde % 25 arttırıldı.
Faaliyet no ve faaliyet adı	3.2.Önemli üreme alanlarının bulunduğu yerleşimlerde toyun tanıtılması ve koruma bilincinin artırılması amacıyla ilköğretim- ortaöğretim okulları için eğitim materyali hazırlamak
Sorumlu kurum veya kuruluş	Doğa Koruma ve Milli Parklar Genel Müdürlüğü
Destekleyen/işbirliği yapılacak kişi, kurum ve kuruluşlar	Toy Tür Eylem Planı kapsamında işbirliği yapılmış ve sorumluluk üstlenmiş diğer kurum, kuruluş ve kişiler
Nerede?	Türkiye genelinde toyun bulunduğu ve bulunması muhtemel görülen ilçelerde ilköğretim-ortaöğretim okulları (EK-1'deki tabloda belirtilen alanlar).
Faaliyet zamanı ve sıklığı	2017-2018
Faaliyet akış planı	Tüm ilgi grupları için ayrı ayrı düzenlenmek üzere posterler, el ilanları ve afişler hazırlanacaktır. İçerikleri Doğa Koruma ve Milli Parklar Genel Müdürlüğü oluşturacaktır. Eğitimler, İl Şube Müdürlükleri tarafından gerçekleştirilecektir.
Personel, ekipman, maliyet	Doğa Koruma ve Milli Parklar Genel Müdürlüğü ve Orman ve Su İşleri Bakanlığı İlgili Bölge/İl Şube Müdürlüğü personelleri
Kaynakça veya başvurulacak kişi/kurum	Toy Tür Eylem Planı, DKMPGM Yaban Hayatı Dairesi Başkanlığı-Etüt Envanter Şube Müdürlüğü

Tablo 9	
İlgili hedef(ler)	3.Toyun biyolojisi, ekolojisi ve koruma tedbirleri konusunda ilgi gruplarına yönelik bilinçlendirme çalışmaları gerçekleştirilerek konu hakkındaki farkındalık I. Uygulama dönemi içerisinde % 25 arttırıldı.
Faaliyet no ve faaliyet adı	3.3. İlköğretim ve ortaöğretim düzeyinde okullarda toya ilişkin resim yarışmaları düzenlemek
Sorumlu kurum veya kuruluş	Orman ve Su İşleri Bakanlığı İlgili Bölge/İl Şube Müdürlükleri
Destekleyen/işbirliği yapılacak kişi, kurum ve kuruluşlar	İlçe Milli Eğitim Müdürlükleri, Sivil Toplum Kuruluşları
Nerede?	Türkiye genelinde toyun bulunduğu ve bulunması muhtemel görülen alanlarda (EK-1'deki tabloda belirtilen alanlar)
Faaliyet zamanı ve sıklığı	2018-2020
Faaliyet akış planı	Toy yaşam alanlarındaki mahalle-köy-ilçe okullarında ilköğretim ve ortaöğretim düzeyindeki çocuklara toy koruma bilincinin aşılmasına yönelik resim yarışması düzenlenecektir.
Personel, ekipman, maliyet	Orman ve Su İşleri Bakanlığı İlgili Bölge/İl Şube Müdürlükleri
Kaynakça veya başvurulacak kişi/kurum	Toy Tür Eylem Planı, DKMPGM Yaban Hayatı Dairesi Başkanlığı-Etüt Envanter Şube Müdürlüğü

Tablo 10	
İlgili hedef(ler)	3.Toyun biyolojisi, ekolojisi ve koruma tedbirleri konusunda ilgi gruplarına yönelik bilinçlendirme çalışmaları gerçekleştirilerek konu hakkındaki farkındalık I. Uygulama dönemi içerisinde % 25 arttırıldı.
Faaliyet no ve faaliyet adı	3.4. Nekropsi çalışmalarında izlenecek yol hakkında Orman ve Su İşleri Bakanlığı İlgili Bölge/İl Şube Müdürlüklerince kullanılmak üzere broşür hazırlamak.
Sorumlu kurum veya kuruluş	Doğa Koruma ve Milli Parklar Genel Müdürlüğü
Destekleyen/işbirliği yapılacak kişi, kurum ve kuruluşlar	Gıda Tarım ve Hayvancılık Bakanlığı
Nerede?	Orman ve Su İşleri Bakanlığı İlgili Bölge/İl Şube Müdürlüklerinde
Faaliyet zamanı ve sıklığı	2017-2018
Faaliyet akış planı	Doğa Koruma ve Milli Parklar Genel Müdürlüğünce Gıda Tarım ve Hayvancılık Bakanlığı ile irtibata geçilecek ve Nekropsi çalışmalarında izlenecek yolu (örneklerin alınmasından başlamak üzere analiz için Bornova Veteriner Kontrol Enstitüsü Müdürlüğü'ne gönderilene kadar geçen süre zarfındaki her türlü adım) içeren broşürler hazırlanacaktır.
Personel, ekipman, maliyet	Doğa Koruma ve Milli Parklar Genel Müdürlüğü personelleri
Kaynakça veya başvurulacak kişi/kurum	Toy Tür Eylem Planı, DKMPGM Yaban Hayatı Dairesi Başkanlığı-Etüt Envanter Şube Müdürlüğü

Tablo 11

İlgili hedef(ler)	3.Toyun biyolojisi, ekolojisi ve koruma tedbirleri konusunda ilgi gruplarına yönelik bilinçlendirme çalışmaları gerçekleştirilerek konu hakkındaki farkındalık I. Uygulama dönemi içerisinde % 25 arttırıldı.
Faaliyet no ve faaliyet adı	3.5. Gıda Tarım ve Hayvancılık Bakanlığı taşra teşkilatına Toy ve yaşam alanları hakkında bilgilendirici dokümanlar sağlamak ve toplantı düzenlemek.
Sorumlu kurum veya kuruluş	Orman ve Su İşleri Bakanlığı İlgili Bölge/İl Şube Müdürlükleri
Destekleyen/işbirliği yapılacak kişi, kurum ve kuruluşlar	Gıda Tarım ve Hayvancılık Bakanlığı taşra teşkilatı
Nerede?	Toy popülasyonlarının gözlemlendiği illerde
Faaliyet zamanı ve sıklığı	2018
Faaliyet akış planı	Toplantılar, İl Şube Müdürlükleri tarafından gerçekleştirilecek olup Doğa Koruma ve Milli Parklar Genel Müdürlüğünce hazırlanan eğitim dokümanları kullanılacaktır.
Personel, ekipman, maliyet	Orman ve Su İşleri Bakanlığı İlgili Bölge/İl Şube Müdürlükleri personeli.
Kaynakça veya başvurulacak kişi/kurum	Toy Tür Eylem Planı, DKMPGM Yaban Hayatı Dairesi Başkanlığı-Etüt Envanter Şube Müdürlüğü

Tablo 12

İlgili hedef(ler)	4.Toy Tür Eylem Planı uygulamaları izlenerek I. Uygulama Dönemi sonunda değerlendirildi.
Faaliyet no ve faaliyet adı	4.1. Orman ve Su İşleri Bakanlığı İlgili Bölge/İl Şube Müdürlüklerince yıllık olarak hazırlanan eylem planı uygulamalarını değerlendirmek
Sorumlu kurum veya kuruluş	Doğa Koruma ve Milli Parklar Genel Müdürlüğü
Destekleyen/işbirliği yapılacak kişi, kurum ve kuruluşlar	STK'lar, Üniversiteler.
Nerede?	Doğa Koruma ve Milli Parklar Genel Müdürlüğü tarafından belirlenecek
Faaliyet zamanı ve sıklığı	Eylem planı uygulama süresince her yılsonunda (2017-2021)
Faaliyet akış planı	<p>Her yıl aralık ayında Doğa Koruma ve Milli Parklar Genel Müdürlüğü koordinasyonunda gerekli görüldüğünde İlgili Şube Müdürlükleri ve Toy Tür Eylem Planı kapsamında işbirliği yapılmış ve sorumluluk üstlenmiş kurum kuruluş ve kişilerin de katılımıyla bir toplantı tertip edilecek ve aşağıdaki konular görüşülecektir.</p> <ul style="list-style-type: none"> ✓ Toy Tür Eylem Planında yer alan her bir faaliyetin o yıl içerisindeki gerçekleşme durumu ✓ Yapılamayan faaliyetlerin yapılamama nedenleri ve sonraki yıllara yönelik çözüm önerileri ✓ Gelecek yılın çalışma programının gözden geçirilmesi
Personel, ekipman, maliyet	I.Beş Yıllık Uygulama Projesini yürüten deneyimli personeller.
Kaynakça veya başvurulacak kişi/kurum	Toy Tür Eylem Planı, DKMPGM Yaban Hayatı Dairesi Başkanlığı-Etüt Envanter Şube Müdürlüğü

Tablo 13

İlgili hedef(ler)	4.Toy Tür Eylem Planı uygulamaları izlenerek I. Uygulama Dönemi sonunda değerlendirildi.
Faaliyet no ve faaliyet adı	4.2.“II. Beş Yıllık (2022-2026) uygulama dönemi planını yapmak
Sorumlu kurum veya kuruluş	Doğa Koruma ve Milli Parklar Genel Müdürlüğü
Destekleyen/işbirliği yapılacak kişi, kurum ve kuruluşlar	Toy Revize Eylem Planı kapsamında işbirliği yapılmış ve sorumluluk üstlenmiş diğer kurum, kuruluş ve kişiler
Nerede?	Doğa Koruma ve Milli Parklar Genel Müdürlüğü tarafından belirlenecek
Faaliyet zamanı ve sıklığı	2021
Faaliyet akış planı	I. Beş Yıllık Uygulama Dönemi boyunca; tutulan envanter kayıtları, izleme çalışmaları kapsamında elde edilen veriler ve nekropsiler ile tespit edilen tehditler göz önünde bulundurularak toyları ve toyların yaşam alanlarını tehdit eden tehdit unsurlarının ortadan kaldırılması ve bu ekseninde toyların hayatta kalma oranlarını/başarılarını arttırıcı faaliyetleri belirlemeye ve uygulamaya yönelik II. Beş Yıllık Uygulama Planını oluşturmak üzere çalıştay yapmak.
Personel, ekipman, maliyet	Toy konusunda tecrübeli ve “I. Beş Yıllık Uygulama Projesi” yürüten deneyimli personeller, Üniversite ve STK temsilcileri, ihtiyaç duyulması halinde yabancı uzman/uzmanlar.
Kaynakça veya başvurulacak kişi/kurum	Toy Tür Eylem Planı, DKMPGM Yaban Hayatı Dairesi Başkanlığı-Etüt Envanter Şube Müdürlüğü

Ek-1. Sayım Sonuçları

Sıra No	İl Adı	Bölge Müdürlüğü	İlçe / Köy Adı	Tarih	2006 Birey Sayısı	2007 Birey Sayısı	2008 Birey Sayısı	2009 Birey Sayısı	2010 Birey Sayısı	2011 Birey Sayısı	2012 Birey Sayısı	2013 Birey Sayısı	2014 Birey Sayısı	2015 Birey Sayısı	2016 Birey Sayısı	Alanın Kullanımı	Tehditler
1	Afyonkarahisar	V. Bölge Müdürlüğü	İhsaniye / Döğer Kasabası - Gökkaya Mevkii	18.04.2016										0	1	Ziraat	Yasa dışı Avcılık, tarım ilacı, kimyasallar
2	Afyonkarahisar	V. Bölge Müdürlüğü	Emirdağ / Yenikapı Karayatak Köyleri - Karataş (Güvercinlikuyu) Mevkii	27.04.2016										0	3	Ziraat	Yasa dışı Avcılık, tarım ilacı, kimyasallar
3	Afyonkarahisar	V. Bölge Müdürlüğü	Başmakçı / Küllüce Akkeçili Köyleri - İnönü (Sarılar) Mevkii	4.05.2016										0	11	Ziraat	Yasa dışı Avcılık, tarım ilacı, kimyasallar
4	Afyonkarahisar	V. Bölge Müdürlüğü	Emirdağ / Aydıyaka Camili Köyleri - Çandırdüzü Mevkii	12.05.2016										0	15	Ziraat	Yasa dışı Avcılık, tarım ilacı, kimyasallar
5	Eskişehir	V. Bölge Müdürlüğü	Çifteler/ Ortaköy	15.04.2016										18	8	Otlatma, ziraat, yerleşim	Yasa dışı Avcılık, tarım ilacı, kimyasallar
6	Eskişehir	V. Bölge Müdürlüğü	Çifteler/ Sadıroğlu	17.04.2016										19	16	Otlatma, ziraat, yerleşim	Yasa dışı Avcılık, tarım ilacı, kimyasallar
7	Eskişehir	V. Bölge Müdürlüğü	Çifteler/ Doğanay	7.05.2016										53	55	Otlatma, ziraat, yerleşim	Yasa dışı Avcılık, tarım ilacı, kimyasallar
8	Eskişehir	V. Bölge Müdürlüğü	Çifteler/ Yenidoğan	14.05.2016										80	17	Otlatma, ziraat, yerleşim	Yasa dışı Avcılık, tarım ilacı, kimyasallar

Ek-1. Sayım Sonuçları

Sıra No	İl Adı	Bölge Müdürlüğü	İlçe / Köy Adı	Tarih	2006 Birey Sayısı	2007 Birey Sayısı	2008 Birey Sayısı	2009 Birey Sayısı	2010 Birey Sayısı	2011 Birey Sayısı	2012 Birey Sayısı	2013 Birey Sayısı	2014 Birey Sayısı	2015 Birey Sayısı	2016 Birey Sayısı	Alanın Kullanımı	Tehditler
9	Kütahya	V. Bölge Müdürlüğü	Altıntaş / Sadıkkırı Köyü	19.04.2016										9	7	Ziraat	Tarım İlacı, Kimyasallar, Yüksek gerilim hattı, Yumurtalara zarar verilmesi
10	Kütahya	V. Bölge Müdürlüğü	Altıntaş / Yalnızsaray Köyü	26.04.2016										7	6	Ziraat	Tarım İlacı, Kimyasallar, Yüksek gerilim hattı, Yumurtalara zarar verilmesi
11	Kütahya	V. Bölge Müdürlüğü	Altıntaş / Yalnızsaray Köyü	3.05.2016										0	1	Ziraat	Tarım İlacı, Kimyasallar, Yüksek gerilim hattı, Yumurtalara zarar verilmesi
12	Kütahya	V. Bölge Müdürlüğü	Altıntaş / Gökçeler Köyü	10.05.2016										8	7	Ziraat	Tarım İlacı, Kimyasallar, Yüksek gerilim hattı, Yumurtalara zarar verilmesi
13	Konya	VIII. Bölge Müdürlüğü	Sarayönü Konuklar	5.05.2016										0	4	Ziraat	Hepsi

Ek-1. Sayım Sonuçları

Sıra No	İl Adı	Bölge Müdürlüğü	İlçe / Köy Adı	Tarih	2006 Birey Sayısı	2007 Birey Sayısı	2008 Birey Sayısı	2009 Birey Sayısı	2010 Birey Sayısı	2011 Birey Sayısı	2012 Birey Sayısı	2013 Birey Sayısı	2014 Birey Sayısı	2015 Birey Sayısı	2016 Birey Sayısı	Alanın Kullanımı	Tehditler
14	Konya	VIII. Bölge Müdürlüğü	Gözlü Tarım İşletmesi Koyunağları mevki	5.05.2016										100	25	Ziraat	Hepsi
15	Konya	VIII. Bölge Müdürlüğü	Sarayönü Gözlü Türkmenyurdu	5.05.2016										17	20	Otlatma	Hepsi
16	Konya	VIII. Bölge Müdürlüğü	Sarayönü Meydan Biçer Çal	5.05.2016										0	6	Ziraat	Hepsi
17	Konya	VIII. Bölge Müdürlüğü	Kadınhanı Altınova Tarım İşletmesi	2.05.2016										24	40	Ziraat	Hepsi
18	Konya	VIII. Bölge Müdürlüğü	Sarayönü Gözlü Ağbaba Kayaagılı mevki	2.05.2016										0	15	Otlatma	Hepsi
19	Konya	VIII. Bölge Müdürlüğü	Ilgın Kaleköy Karadağ Kolören mevki	2.05.2016										0	4	Ziraat	Hepsi
20	Konya	VIII. Bölge Müdürlüğü	Kulu Celep Karacadağ Yeşilköy	13.05.2016										0	8	Ziraat	Hepsi
21	Konya	VIII. Bölge Müdürlüğü	Kulu Zincirlikuyu Sağlık Akin Köyü	18.05.2016										0	24	Ziraat	Hepsi

Ek-1. Sayım Sonuçları

Sıra No	İl Adı	Bölge Müdürlüğü	İlçe / Köy Adı	Tarih	2006 Birey Sayısı	2007 Birey Sayısı	2008 Birey Sayısı	2009 Birey Sayısı	2010 Birey Sayısı	2011 Birey Sayısı	2012 Birey Sayısı	2013 Birey Sayısı	2014 Birey Sayısı	2015 Birey Sayısı	2016 Birey Sayısı	Alanın Kullanımı	Tehditler
22	Konya	VIII. Bölge Müdürlüğü	Kulu Gölyazı Tersakan Kumluk Mevkii	18.05.2016										0	35	Ziraat	Hepsi
23	Ankara	IX. Bölge Müdürlüğü	Polatlı /TİGEM	15.04/15.05/2016										0	18	Otlatma, ziraat	Yasa dışı Avcılık, tarım ilacı, kimyasallar
24	Kırşehir	IX. Bölge Müdürlüğü	Mucur veBoztepe/ Seyfe Gölü Kenarı (Davutlu Mevkii ile Acıgölağları Mevkii arası)	8.04.2015										5	8	Ziraat	Yasa dışı Avcılık, tarım ilacı, kimyasallar
25	Kırıkkale	IX. Bölge Müdürlüğü	Delice -Tatlıcak Köyü /Tatlıcak Köy Arazisi	6.05.2016										0	0	Ziraat	Hepsi
26	Kırıkkale	IX. Bölge Müdürlüğü	Delice -Tatlıcak Köyü /Tatlıcak Köy Arazisi	26.04.2015										0	0	Ziraat	Hepsi
27	Kırıkkale	IX. Bölge Müdürlüğü	Delice -Tatlıcak Köyü /Tatlıcak Köy Arazisi	15.04.2016										0	0	Ziraat	Hepsi
28	Yozgat	IX. Bölge Müdürlüğü	Şefaati/ Kuzayca - Gavur ören	14.05.2016										30	12	Ziraat	Tarım İlacı, Kimyasal Zehirlenme , Anız Yakılma
29	Yozgat	IX. Bölge Müdürlüğü	Şefaati/ Kuzayca - Gavur ören	16.05.2016										0	3	Ziraat	Tarım İlacı, Kimyasal Zehirlenme , Anız Yakılma

Ek-1. Sayım Sonuçları

Sıra No	İl Adı	Bölge Müdürlüğü	İlçe / Köy Adı	Tarih	2006 Birey Sayısı	2007 Birey Sayısı	2008 Birey Sayısı	2009 Birey Sayısı	2010 Birey Sayısı	2011 Birey Sayısı	2012 Birey Sayısı	2013 Birey Sayısı	2014 Birey Sayısı	2015 Birey Sayısı	2016 Birey Sayısı	Alanın Kullanımı	Tehditler
30	Yozgat	IX. Bölge Müdürlüğü	Şefaati/ Kuzayca - Gavur ören	16.05.2016										0	5	Ziraat	Tarım İlacı, Kimyasal Zehirlenme, Anız Yakılma
31	Yozgat	IX. Bölge Müdürlüğü	Sorgun/ Karaveli Köyü	16.05.2016										1	1	Ziraat	Tarım İlacı, Kimyasal Zehirlenme, Anız Yakılma
32	Erzurum	XIII. Bölge Müdürlüğü	Aşkale ilçesi- Kapıkale Köyü	19.04.2016 - 03.05.2016										0	0		
33	Erzurum	XIII. Bölge Müdürlüğü	Aşkale ilçesi- Musadanişman Köyü	19.04.2016 - 03.05.2016										0	0		
34	Erzurum	XIII. Bölge Müdürlüğü	Aşkale ilçesi- Taşağıl Köyü	19.04.2016 - 03.05.2016										0	0		
35	Erzurum	XIII. Bölge Müdürlüğü	Aşkale ilçesi- Çatören Köyü	19.04.2016 - 03.05.2016										0	0		
36	Erzurum	XIII. Bölge Müdürlüğü	Aşkale ilçesi- Ballitaş Köyü	19.04.2016 - 03.05.2016										0	0		
37	Erzurum	XIII. Bölge Müdürlüğü	Aşkale ilçesi- Güneyçam Köyü	21.04.2016 - 05.05.2016										0	0		

Ek-1. Sayım Sonuçları

Sıra No	İl Adı	Bölge Müdürlüğü	İlçe / Köy Adı	Tarih	2006 Birey Sayısı	2007 Birey Sayısı	2008 Birey Sayısı	2009 Birey Sayısı	2010 Birey Sayısı	2011 Birey Sayısı	2012 Birey Sayısı	2013 Birey Sayısı	2014 Birey Sayısı	2015 Birey Sayısı	2016 Birey Sayısı	Alanın Kullanımı	Tehditler
38	Erzurum	XIII. Bölge Müdürlüğü	Aşkale ilçesi- Gürkaynak Köyü	21.04.2016 - 05.05.2016										0	0		
39	Erzurum	XIII. Bölge Müdürlüğü	Aşkale ilçesi- Dallı Köyü	21.04.2016 - 05.05.2016										0	0		
40	Erzurum	XIII. Bölge Müdürlüğü	Aşkale ilçesi- Sazlı Köyü	21.04.2016 - 05.05.2016										0	0		
41	Erzurum	XIII. Bölge Müdürlüğü	Aşkale ilçesi- Bozburun Köyü	21.04.2016 - 05.05.2016										0	0		
42	Erzurum	XIII. Bölge Müdürlüğü	Aşkale ilçesi- Pırmakaban Köyü	21.04.2016 - 05.05.2016										0	0		
43	Erzurum	XIII. Bölge Müdürlüğü	Aşkale ilçesi- Saptıran Köyü	21.04.2016 - 05.05.2016										0	0		
44	Erzurum	XIII. Bölge Müdürlüğü	Aşkale ilçesi- Özler Köyü	21.04.2016 - 05.05.2016										0	0		
45	Erzurum	XIII. Bölge Müdürlüğü	Aşkale ilçesi- Kurtmahmut Köyü	21.04.2016 - 05.05.2016										0	0		

Ek-1. Sayım Sonuçları

Sıra No	İl Adı	Bölge Müdürlüğü	İlçe / Köy Adı	Tarih	2006 Birey Sayısı	2007 Birey Sayısı	2008 Birey Sayısı	2009 Birey Sayısı	2010 Birey Sayısı	2011 Birey Sayısı	2012 Birey Sayısı	2013 Birey Sayısı	2014 Birey Sayısı	2015 Birey Sayısı	2016 Birey Sayısı	Alanın Kullanımı	Tehditler
46	Erzurum	XIII. Bölge Müdürlüğü	Aşkale ilçesi- Topalçavuş Köyü	21.04.2016 - 05.05.2016										0	0		
47	Erzurum	XIII. Bölge Müdürlüğü	Karayazı ilçesi- Çepi Köyü,Salyamaç Köyü,Karasu Köyü,Göksu bucağı,Sulutaş Köyü,Doruca mevkii											0	0		
48	Ağrı	XIII. Bölge Müdürlüğü	PATNOS/Yüncüler	12.05.2016										0	0	Otlatma,zi raat, yerleşim	
49	Ağrı	XIII. Bölge Müdürlüğü	Tutak İlçesi- Adakent,Erdal,Aşağı köşk,Doğangün mevkileri											0	0		
50	Ağrı	XIII. Bölge Müdürlüğü	Patnos- Kızılkapan,Kızıltepe,G ökoğlu,Ovacık, Doğansu Bucağı,Yalçinkaya,Ç amurlu, Suluca, Çavuşköy, Zincirkale, Koçaklar, Düzceli, Günbeli, Üçoymak, Esenbel, Gençali, Çaputlu, Köseler, Gökçeali											0	0		
51	Kars	XIII. Bölge Müdürlüğü	Sarıkamış İlçesi- Parmakdere,Yeniköy, Kurbançayırı,İsisu,A kören,Süngütaşı,Ham alı,Mescitli, Şhitemin											0	0		

Ek-1. Sayım Sonuçları

Sıra No	İl Adı	Bölge Müdürlüğü	İlçe / Köy Adı	Tarih	2006 Birey Sayısı	2007 Birey Sayısı	2008 Birey Sayısı	2009 Birey Sayısı	2010 Birey Sayısı	2011 Birey Sayısı	2012 Birey Sayısı	2013 Birey Sayısı	2014 Birey Sayısı	2015 Birey Sayısı	2016 Birey Sayısı	Alanın Kullanımı	Tehditler
52	Ardahan	XIII. Bölge Müdürlüğü	Göle İlçesi - Samandöken Köyü	19.04.2016 - 04.05.2016										0	0	Otlatma, ziraat, yerleşim	
53	Ardahan	XIII. Bölge Müdürlüğü	Göle İlçesi- Dedekılıcı Köyü	21.04.2016 - 05.05.2016										0	0	Otlatma, ziraat, yerleşim	
54	Ardahan	XIII. Bölge Müdürlüğü	Göle İlçesi- Hoşdülbent Köyü	20.04.2016 - 06.05.2016										0	0	Otlatma, ziraat, yerleşim	
55	Ardahan	XIII. Bölge Müdürlüğü	Göle İlçesi- Durucasu Köyü	20.04.2016 - 10.05.2016										0	0	Otlatma, ziraat, yerleşim	
56	Ardahan	XIII. Bölge Müdürlüğü	Göle İlçesi -Kuytuca Köyü	06.04.2016 - 11.05.2016										0	0	Otlatma, ziraat, yerleşim	
57	Ardahan	XIII. Bölge Müdürlüğü	Göle İlçesi- Esenboğaz Köyü	10- 12.05.2016										0	0	Otlatma, ziraat, yerleşim	
58	Muş	XIV. Bölge Müdürlüğü	Merkez İlçe / Alican Köyü'nün güneyi (Berce T. İşl. Arazisi)	18.04.2016										52	0	Ziraat / Otlatma	Hepsi
59	Muş	XIV. Bölge Müdürlüğü	Merkez İlçe / Kırköy Beldesi'nin güneyi (Berce T İşl. Arazisi)	20.04.2016										0	0	Ziraat / Otlatma	Hepsi

Ek-1. Sayım Sonuçları

Sıra No	İl Adı	Bölge Müdürlüğü	İlçe / Köy Adı	Tarih	2006 Birey Sayısı	2007 Birey Sayısı	2008 Birey Sayısı	2009 Birey Sayısı	2010 Birey Sayısı	2011 Birey Sayısı	2012 Birey Sayısı	2013 Birey Sayısı	2014 Birey Sayısı	2015 Birey Sayısı	2016 Birey Sayısı	Alanın Kullanımı	Tehditler
60	Muş	XIV. Bölge Müdürlüğü	Merkez İlçe / Boyuncuk Köyü-Kırköy Beldesi arasındaki Bölgenin güneyi (Berce T İşl. Arazisi)	20.04.2016										0	0	Ziraat / Otlatma	Hepsi
61	Muş	XIV. Bölge Müdürlüğü	Merkez İlçe / Boyuncuk Köyü'nün güneyi (Berce T. İşl. Arazisi)	20.04.2016										0	0	Ziraat / Otlatma	Hepsi
62	Muş	XIV. Bölge Müdürlüğü	Merkez İlçe / Alican Köyü'nün güneyi (Berce T. İşl. Arazisi)	20.04.2016										0	0	Ziraat / Otlatma	Hepsi
63	Muş	XIV. Bölge Müdürlüğü	Merkez İlçe / Berce Tarım İşletmesi'nin kuzeydoğusu	20.04.2016										0	0	Ziraat / Otlatma	Hepsi
64	Muş	XIV. Bölge Müdürlüğü	Bulanık İlçesi / Yoncalı Beldesi	23.04.2016										0	0	Ziraat / Otlatma	Hepsi
65	Muş	XIV. Bölge Müdürlüğü	Bulanık İlçesi / Yoncalı Beldesi	23.04.2016										0	0	Ziraat / Otlatma	Hepsi
66	Muş	XIV. Bölge Müdürlüğü	Malazgirt İlçesi / Hasretpınar Köyü	26.04.2016										0	0	Ziraat / Otlatma	Hepsi

Ek-1. Sayım Sonuçları

Sıra No	İl Adı	Bölge Müdürlüğü	İlçe / Köy Adı	Tarih	2006 Birey Sayısı	2007 Birey Sayısı	2008 Birey Sayısı	2009 Birey Sayısı	2010 Birey Sayısı	2011 Birey Sayısı	2012 Birey Sayısı	2013 Birey Sayısı	2014 Birey Sayısı	2015 Birey Sayısı	2016 Birey Sayısı	Alanın Kullanımı	Tehditler
67	Muş	XIV. Bölge Müdürlüğü	Merkez İlçe / Aşağısızma Köyü	29.04.2016										0	0	Ziraat / Otlatma	Hepsi
68	Muş	XIV. Bölge Müdürlüğü	Merkez İlçe / Yeşilova Beldesi	4.05.2016										0	0	Ziraat / Otlatma	Hepsi
69	Muş	XIV. Bölge Müdürlüğü	Merkez İlçe / Kırköy Beldesi'nin güneyi (Berce T İşl. Arazisi)	9.05.2016										0	0	Ziraat / Otlatma	Hepsi
70	Muş	XIV. Bölge Müdürlüğü	Merkez ilçe / Boyuncuk Köyü'nün güneyi (Berce T. İşl. Arazisinin ortası)	9.05.2016										0	0	Ziraat / Otlatma	Hepsi
71	Afyonkarahisar	V. Bölge Müdürlüğü	İhsaniye / Döğer Kasabası - Gökkaya Mevkii	6.12.2016										0	0	Ziraat	Yasa dışı Avcılık, tarım ilacı, kimyasallar
72	Afyonkarahisar	V. Bölge Müdürlüğü	Emirdağ / Yenikapı Karayatak Köyleri - Karataş (Güvercinlikuyu) Mevkii	14.12.2016										0	0	Ziraat	Yasa dışı Avcılık, tarım ilacı, kimyasallar
73	Afyonkarahisar	V. Bölge Müdürlüğü	Başmakçı / Küllüce Akkeçili Köyleri - İnönü (Sarılar) Mevkii	24.11.2016 - 08.12.2016										0	0	Ziraat	Yasa dışı Avcılık, tarım ilacı, kimyasallar
74	Afyonkarahisar	V. Bölge Müdürlüğü	Emirdağ / Aydıyaka Camili Köyleri - Çandırdüzü Mevkii	12.12.2016										0	0	Ziraat	Yasa dışı Avcılık, tarım ilacı, kimyasallar

Ek-1. Sayım Sonuçları

Sıra No	İl Adı	Bölge Müdürlüğü	İlçe / Köy Adı	Tarih	2006 Birey Sayısı	2007 Birey Sayısı	2008 Birey Sayısı	2009 Birey Sayısı	2010 Birey Sayısı	2011 Birey Sayısı	2012 Birey Sayısı	2013 Birey Sayısı	2014 Birey Sayısı	2015 Birey Sayısı	2016 Birey Sayısı	Alanın Kullanımı	Tehditler
75	Eskişehir	V. Bölge Müdürlüğü	Çifteler/ Ortaköy	19.11.2016										18	0	Otlatma,zi raat, yerleşim	Yasa dışı Avcılık, tarım İlacı, kimyasallar
76	Eskişehir	V. Bölge Müdürlüğü	Çifteler/ Sadıroğlu	20.11.2016										19	0	Otlatma,zi raat, yerleşim	Yasa dışı Avcılık, tarım İlacı, kimyasallar
77	Eskişehir	V. Bölge Müdürlüğü	Çifteler/ Doğanay	3.12.2016										53	0	Otlatma,zi raat, yerleşim	Yasa dışı Avcılık, tarım İlacı, kimyasallar
78	Eskişehir	V. Bölge Müdürlüğü	Çifteler/ Yenidoğan	4.12.2016										80	0	Otlatma,zi raat, yerleşim	Yasa dışı Avcılık, tarım İlacı, kimyasallar
79	Eskişehir	V. Bölge Müdürlüğü	Sivrihisar/ Ağaçköy	11.12.2016										Yapıl madı	0	Otlatma,zi raat, yerleşim	Yasa dışı Avcılık, tarım İlacı, kimyasallar
80	Kütahya	V. Bölge Müdürlüğü	Altıntaş / Sadıkkırı Köyü	17.11.2016										9	0	Ziraat	Tarım İlacı, Kimyasallar, Yumurtalara zarar verilmesi
81	Kütahya	V. Bölge Müdürlüğü	Altıntaş / Üçüyük Köyü	24.11.2016										7	0	Ziraat	Tarım İlacı, Kimyasallar, Yumurtalara zarar verilmesi

Ek-1. Sayım Sonuçları

Sıra No	İl Adı	Bölge Müdürlüğü	İlçe / Köy Adı	Tarih	2006 Birey Sayısı	2007 Birey Sayısı	2008 Birey Sayısı	2009 Birey Sayısı	2010 Birey Sayısı	2011 Birey Sayısı	2012 Birey Sayısı	2013 Birey Sayısı	2014 Birey Sayısı	2015 Birey Sayısı	2016 Birey Sayısı	Alanın Kullanımı	Tehditler
82	Kütahya	V. Bölge Müdürlüğü	Altıntaş / Pusan Köyü	8.12.2016										0	0	Ziraat	Tarım İlacı, Kimyasallar, Yumurtalara zarar verilmesi
83	Kütahya	V. Bölge Müdürlüğü	Altıntaş											8	0		
84	Mersin	VII. Bölge Müdürlüğü	Anamur/Mama	8.12.2016										25	0	Ormancılık	Yasa dışı Avcılık
85	Mersin	VII. Bölge Müdürlüğü	Anamur/Olukbaşı	8.12.2016										68	0	Ormancılık	Yasa dışı Avcılık
86	Mersin	VII. Bölge Müdürlüğü	Anamur/Gökkuşluğu	8.12.2016										95	0	Ormancılık	Yasa dışı Avcılık
87	Mersin	VII. Bölge Müdürlüğü	Anamur/Baskı	8.12.2016										56	0	Ormancılık	Yasa dışı Avcılık
88	Mersin	VII. Bölge Müdürlüğü	Anamur/Dikencik	8.12.2016										57	0	Ormancılık	Yasa dışı Avcılık

Ek-1. Sayım Sonuçları

Sıra No	İl Adı	Bölge Müdürlüğü	İlçe / Köy Adı	Tarih	2006 Birey Sayısı	2007 Birey Sayısı	2008 Birey Sayısı	2009 Birey Sayısı	2010 Birey Sayısı	2011 Birey Sayısı	2012 Birey Sayısı	2013 Birey Sayısı	2014 Birey Sayısı	2015 Birey Sayısı	2016 Birey Sayısı	Alanın Kullanımı	Tehditler
89	Mersin	VII. Bölge Müdürlüğü	Anamur/Tavşancık	9.12.2016										64	0	Ormancılık	Yasa dışı Avcılık
90	Mersin	VII. Bölge Müdürlüğü	Anamur/Karayol	9.12.2016										13	0	Ormancılık	Yasa dışı Avcılık
91	Mersin	VII. Bölge Müdürlüğü	Anamur/Çamsivri Tepe	9.12.2016										56	0	Ormancılık	Yasa dışı Avcılık
92	Mersin	VII. Bölge Müdürlüğü	Anamur/Piynarlıgöz	9.12.2016										49	0	Ormancılık	Yasa dışı Avcılık
93	Mersin	VII. Bölge Müdürlüğü	Anamur/Elmaağacı	9.12.2016										49	0	Ormancılık	Yasa dışı Avcılık
94	Mersin	VII. Bölge Müdürlüğü	Anamur/Merdivenlik	9.12.2016										57	0	Ormancılık	Yasa dışı Avcılık
95	Mersin	VII. Bölge Müdürlüğü	Anamur/Samurcuk	9.12.2016										80	0	Ormancılık	Yasa dışı Avcılık
96	Mersin	VII. Bölge Müdürlüğü	Anamur/Cevizligöz	9.12.2016										126	0	Ormancılık	Yasa dışı Avcılık

Ek-1. Sayım Sonuçları

Sıra No	İl Adı	Bölge Müdürlüğü	İlçe / Köy Adı	Tarih	2006 Birey Sayısı	2007 Birey Sayısı	2008 Birey Sayısı	2009 Birey Sayısı	2010 Birey Sayısı	2011 Birey Sayısı	2012 Birey Sayısı	2013 Birey Sayısı	2014 Birey Sayısı	2015 Birey Sayısı	2016 Birey Sayısı	Alanın Kullanımı	Tehditler
97	Mersin	VII. Bölge Müdürlüğü	Anamur/İkiz/Kartallık	10.12.2016										79	0	Ormancılık	Yasa dışı Avcılık
98	Mersin	VII. Bölge Müdürlüğü	Anamur/İkiz/Derekenarı	10.12.2016										55	0	Ormancılık	Yasa dışı Avcılık
99	Mersin	VII. Bölge Müdürlüğü	Anamur/Yüğük	10.12.2016										43	0	Ormancılık	Yasa dışı Avcılık
100	Mersin	VII. Bölge Müdürlüğü	Anamur/Otlucukur	10.12.2016										100	0	Ormancılık	Yasa dışı Avcılık
101	Mersin	VII. Bölge Müdürlüğü	Anamur/Kaplanpınarı	10.12.2016										97	0	Ormancılık	Yasa dışı Avcılık
102	Mersin	VII. Bölge Müdürlüğü	Anamur/Akkaya	10.12.2016										146	0	Ormancılık	Yasa dışı Avcılık
103	Konya	VIII. Bölge Müdürlüğü	Sarayönü-Meydan, Biçer, Çal Mevkii	29.11.2016										0	0	Ziraat	Yırtıcı, Yasa Dışı Avcılık, Tarım İlacı ve Diğer Kimyasallar, Yumurtalara Zarar Verilmesi

Ek-1. Sayım Sonuçları

Sıra No	İl Adı	Bölge Müdürlüğü	İlçe / Köy Adı	Tarih	2006 Birey Sayısı	2007 Birey Sayısı	2008 Birey Sayısı	2009 Birey Sayısı	2010 Birey Sayısı	2011 Birey Sayısı	2012 Birey Sayısı	2013 Birey Sayısı	2014 Birey Sayısı	2015 Birey Sayısı	2016 Birey Sayısı	Alanın Kullanımı	Tehditler
104	Konya	VIII. Bölge Müdürlüğü	Sarayönü-Gözlü Türkmenyurdu İnek Tepesi Mevkii	29.11.2016										17	0	Otlatma	Yasa Dışı Avcılık
105	Konya	VIII. Bölge Müdürlüğü	Sarayönü-Gözlü Koyunağları 16-24 Parsel Mevkii	29.11.2016										100	0	Ziraat	Yırtıcı, Yasa Dışı Avcılık, Tarım İlacı ve Diğer Kimyasallar, Yumurtalara Zarar Verilmesi
106	Konya	VIII. Bölge Müdürlüğü	Sarayönü-Konuklar TİGEM Sedirin Çiftliği 24. Parsel	6.12.2016										0	0	Ziraat	Yırtıcı, Yasa Dışı Avcılık, Tarım İlacı ve Diğer Kimyasallar, Yumurtalara Zarar Verilmesi
107	Konya	VIII. Bölge Müdürlüğü	Kadınhanı-Altınova TİGEM 38,53,55 parsel	6.12.2016										24	0	Ziraat	Yırtıcı, Yasa Dışı Avcılık, Tarım İlacı ve Diğer Kimyasallar, Yumurtalara Zarar Verilmesi
108	Konya	VIII. Bölge Müdürlüğü	Sarayönü-Gözlü TİGEM Ağbaba Kayaagıl	6.12.2016										0	0	Otlatma	Yasa Dışı Avcılık

Ek-1. Sayım Sonuçları

Sıra No	İl Adı	Bölge Müdürlüğü	İlçe / Köy Adı	Tarih	2006 Birey Sayısı	2007 Birey Sayısı	2008 Birey Sayısı	2009 Birey Sayısı	2010 Birey Sayısı	2011 Birey Sayısı	2012 Birey Sayısı	2013 Birey Sayısı	2014 Birey Sayısı	2015 Birey Sayısı	2016 Birey Sayısı	Alanın Kullanımı	Tehditler
109	Konya	VIII. Bölge Müdürlüğü	Kulu-Zincirlikuyu, Sağlık, Akın Köyü, Kırıkkuyu, Tuzgölü Kıyı Şeridi	7.12.2016										0	0	Ziraat	Yırtıcı, Yasa Dışı Avcılık, Tarım İlacı ve Diğer Kimyasallar, Yumurtalara Zarar Verilmesi
110	Konya	VIII. Bölge Müdürlüğü	Kulu-Celep, Karacadağ, Yeşilköy	7.12.2016										0	0	Ziraat	Yırtıcı, Yasa Dışı Avcılık, Tarım İlacı ve Diğer Kimyasallar, Yumurtalara Zarar Verilmesi
111	Konya	VIII. Bölge Müdürlüğü	Kulu-Kumluk , Gölyazı , Tersakan Gölü	7.12.2016										0	0	Ziraat	Yırtıcı, Yasa Dışı Avcılık, Tarım İlacı ve Diğer Kimyasallar, Yumurtalara Zarar Verilmesi
112	Konya	VIII. Bölge Müdürlüğü	Ilgın-Kaleköy Karadağ Kolören	10.12.2016										0	0	Ziraat	Yırtıcı, Yasa Dışı Avcılık, Tarım İlacı ve Diğer Kimyasallar, Yumurtalara Zarar Verilmesi

Ek-1. Sayım Sonuçları

Sıra No	İl Adı	Bölge Müdürlüğü	İlçe / Köy Adı	Tarih	2006 Birey Sayısı	2007 Birey Sayısı	2008 Birey Sayısı	2009 Birey Sayısı	2010 Birey Sayısı	2011 Birey Sayısı	2012 Birey Sayısı	2013 Birey Sayısı	2014 Birey Sayısı	2015 Birey Sayısı	2016 Birey Sayısı	Alanın Kullanımı	Tehditler
																	Verilmesi
113	Samsun	XI. Bölge Müdürlüğü	Bafra / Üçpınar Mahallesi- Azgınlar Mevkii	18.11.2016										0	0	Otlatma,zi raat, yerleşim	Yasa dışı Avcılık, tarım ilacı, kimyasallar
114	Erzurum	XIII. Bölge Müdürlüğü	Aşkale ilçesi- Kapıkale Köyü	7.12.2016										0	0		
115	Erzurum	XIII. Bölge Müdürlüğü	Aşkale ilçesi- Musadanişman Köyü	7.12.2016										0	0		
116	Erzurum	XIII. Bölge Müdürlüğü	Aşkale ilçesi- Taşağıl Köyü	7.12.2016										0	0		
117	Erzurum	XIII. Bölge Müdürlüğü	Aşkale ilçesi- Çatören Köyü	7.12.2016										0	0		
118	Erzurum	XIII. Bölge Müdürlüğü	Aşkale ilçesi- Ballıtaş Köyü	7.12.2016										0	0		
119	Erzurum	XIII. Bölge Müdürlüğü	Aşkale ilçesi- Güneycam Köyü	7.12.2016										0	0		

Ek-1. Sayım Sonuçları

Sıra No	İl Adı	Bölge Müdürlüğü	İlçe / Köy Adı	Tarih	2006 Birey Sayısı	2007 Birey Sayısı	2008 Birey Sayısı	2009 Birey Sayısı	2010 Birey Sayısı	2011 Birey Sayısı	2012 Birey Sayısı	2013 Birey Sayısı	2014 Birey Sayısı	2015 Birey Sayısı	2016 Birey Sayısı	Alanın Kullanımı	Tehditler
120	Erzurum	XIII. Bölge Müdürlüğü	Aşkale ilçesi- Gürkaynak Köyü	7.12.2016										0	0		
121	Erzurum	XIII. Bölge Müdürlüğü	Aşkale ilçesi- Dallı Köyü	7.12.2016										0	0		
122	Erzurum	XIII. Bölge Müdürlüğü	Aşkale ilçesi- Sazlı Köyü	7.12.2016										0	0		
123	Erzurum	XIII. Bölge Müdürlüğü	Aşkale ilçesi- Bozburun Köyü	7.12.2016										0	0		
124	Erzurum	XIII. Bölge Müdürlüğü	Aşkale ilçesi- Pırmakaban Köyü	7.12.2016										0	0		
125	Erzurum	XIII. Bölge Müdürlüğü	Aşkale ilçesi- Saptıran Köyü	7.12.2016										0	0		
126	Erzurum	XIII. Bölge Müdürlüğü	Aşkale ilçesi- Özler Köyü	7.12.2016										0	0		
127	Erzurum	XIII. Bölge Müdürlüğü	Aşkale ilçesi- Kurtmahmut Köyü	7.12.2016										0	0		

Ek-1. Sayım Sonuçları

Sıra No	İl Adı	Bölge Müdürlüğü	İlçe / Köy Adı	Tarih	2006 Birey Sayısı	2007 Birey Sayısı	2008 Birey Sayısı	2009 Birey Sayısı	2010 Birey Sayısı	2011 Birey Sayısı	2012 Birey Sayısı	2013 Birey Sayısı	2014 Birey Sayısı	2015 Birey Sayısı	2016 Birey Sayısı	Alanın Kullanımı	Tehditler
128	Erzurum	XIII. Bölge Müdürlüğü	Aşkale ilçesi-Topalçavuş Köyü	7.12.2016										0	0		
129	Ardahan	XIII. Bölge Müdürlüğü	Göle İlçesi - Samandöken Köyü	30.11.2016										0	0	Otlatma,zi raat, yerleşim	
130	Ardahan	XIII. Bölge Müdürlüğü	Göle İlçesi- Dedekılıcı Köyü	30.11.2016										0	0	Otlatma,zi raat, yerleşim	
131	Ardahan	XIII. Bölge Müdürlüğü	Göle İlçesi- Hoşdülbent Köyü	30.11.2016										0	0	Otlatma,zi raat, yerleşim	
132	Ardahan	XIII. Bölge Müdürlüğü	Göle İlçesi- Durucasu Köyü	30.11.2016										0	0	Otlatma,zi raat, yerleşim	
133	Ardahan	XIII. Bölge Müdürlüğü	Göle İlçesi -Kuytuca Köyü	1.12.2016										0	0	Otlatma,zi raat, yerleşim	
134	Ardahan	XIII. Bölge Müdürlüğü	Göle İlçesi- Esenboğaz Köyü	1.12.2016										0	0	Otlatma,zi raat, yerleşim	
135	Kars	XIII. Bölge Müdürlüğü	Sarıkamış - Mescitli Köyü	19.11.2016										0	0	Ormancılı k	diğer

Ek-1. Sayım Sonuçları

Sıra No	İl Adı	Bölge Müdürlüğü	İlçe / Köy Adı	Tarih	2006 Birey Sayısı	2007 Birey Sayısı	2008 Birey Sayısı	2009 Birey Sayısı	2010 Birey Sayısı	2011 Birey Sayısı	2012 Birey Sayısı	2013 Birey Sayısı	2014 Birey Sayısı	2015 Birey Sayısı	2016 Birey Sayısı	Alanın Kullanımı	Tehditler
136	kars	XIII. Bölge Müdürlüğü	Sarıkamış Isısu Köyü	20.11.2016										0	0	Otlatma, ziraat	diğer
137	kars	XIII. Bölge Müdürlüğü	Sarıkamış Parmakdere Köyü	20.11.2016										0	0	Ormancılık	diğer
138	Kars	XIII. Bölge Müdürlüğü	Sarıkamış Yeniköy	26.11.2016										0	0	Otlatma	diğer
139	Kars	XIII. Bölge Müdürlüğü	Sarıkamış Kurbançayırı Köyü	26.11.2016										0	0	Otlatma	diğer
140	Kars	XIII. Bölge Müdürlüğü	Sarıkamış Akören Köyü	27.11.2016										0	0	Ormancılık	diğer
141	Kars	XIII. Bölge Müdürlüğü	Sarıkamış Süngütaşı Köyü	27.11.2016										0	0	Otlatma	diğer
142	Kars	XIII. Bölge Müdürlüğü	Sarıkamış Hamamlı Köyü	28.11.2016										0	0	Ormancılık	diğer
143	Kars	XIII. Bölge Müdürlüğü	Sarıkamış Şehitemin Köyü	28.11.2016										0	0	Ormancılık	diğer

Ek-1. Sayım Sonuçları

Sıra No	İl Adı	Bölge Müdürlüğü	İlçe / Köy Adı	Tarih	2006 Birey Sayısı	2007 Birey Sayısı	2008 Birey Sayısı	2009 Birey Sayısı	2010 Birey Sayısı	2011 Birey Sayısı	2012 Birey Sayısı	2013 Birey Sayısı	2014 Birey Sayısı	2015 Birey Sayısı	2016 Birey Sayısı	Alanın Kullanımı	Tehditler
144	Ağrı	XIII. Bölge Müdürlüğü	Patnos/Yüncüler	15.11.2016										0	0	Ziraat	Yasa dışı Avcılık, tarım ilacı, kimyasallar
145	Ağrı	XIII. Bölge Müdürlüğü	Tutak/Akyele	15.11.2016										0	0	Ziraat	Yasa dışı Avcılık, tarım ilacı, kimyasallar
146	Ağrı	XIII. Bölge Müdürlüğü	Tutak/Güneşgören	15.11.2016										0	0	Ziraat	Yasa dışı Avcılık, tarım ilacı, kimyasallar
147	Ağrı	XIII. Bölge Müdürlüğü	Patnos/Yüncüler	5.12.2016										0	0	Ziraat	Yasa dışı Avcılık, tarım ilacı, kimyasallar
148	Ağrı	XIII. Bölge Müdürlüğü	Patnos/Susuz	5.12.2016										0	0	Ziraat	Yasa dışı Avcılık, tarım ilacı, kimyasallar
149	Ağrı	XIII. Bölge Müdürlüğü	Patnos/Koçaklar	5.12.2016										0	0	Ziraat	Yasa dışı Avcılık, tarım ilacı, kimyasallar
150	Muş	XIII. Bölge Müdürlüğü	Bulanık İlçesi / Esenlik-Cankurtaran-Arakonak köyleri arası	15.11.2016										0	0	Ziraat / Otlama	Hepsi
151	Muş	XIII. Bölge Müdürlüğü	Merkez ilçe / Boyuncuk Köyü'nün güneyi (Berce T. İşl. Arazisi)	18.11.2016										52	1	Ziraat / Otlama	Hepsi

Ek-1. Sayım Sonuçları

Sıra No	İl Adı	Bölge Müdürlüğü	İlçe / Köy Adı	Tarih	2006 Birey Sayısı	2007 Birey Sayısı	2008 Birey Sayısı	2009 Birey Sayısı	2010 Birey Sayısı	2011 Birey Sayısı	2012 Birey Sayısı	2013 Birey Sayısı	2014 Birey Sayısı	2015 Birey Sayısı	2016 Birey Sayısı	Alanın Kullanımı	Tehditler
152	Muş	XIII. Bölge Müdürlüğü	Merkez ilçe / Alican Köyü'nün güneybatısı (Berce T. İşl. Arazisi)	18.11.2016										52	2	Ziraat / Otlatma	Hepsi
153	Muş	XIII. Bölge Müdürlüğü	Merkez ilçe / Alican-Muratgören Köyleri arasının güneyi (Berce T. İşl. Arazisi)	18.11.2016										0	32	Ziraat / Otlatma	Hepsi
154	Muş	XIII. Bölge Müdürlüğü	Merkez ilçe / Kırköy Köyü'nün güneyi (Berce T. İşl. Arazisi)	18.11.2016										0	3	Ziraat / Otlatma	Hepsi
155	Muş	XIII. Bölge Müdürlüğü	Merkez ilçe / Yeşilova Köyü'nün Doğusu	24.11.2016										0	0	Ziraat / Otlatma	Hepsi
156	Muş	XIII. Bölge Müdürlüğü	Merkez ilçe / Mercimekkale Köyü'nün Kuzeyi	24.11.2016										0	0	Ziraat / Otlatma	Hepsi
157	Muş	XIII. Bölge Müdürlüğü	Varto İlçesi / Tepe Köyü'nün Güneydoğusu	24.11.2016										0	0	Ziraat / Otlatma	Hepsi
158	Muş	XIII. Bölge Müdürlüğü	Bulanık İlçesi / Yoncalı Beldesi'nin kuzeybatısı	26.11.2016										0	0	Ziraat / Otlatma	Hepsi
159	Muş	XIII. Bölge Müdürlüğü	Bulanık İlçesi / Rüstemgedik Beldesi'nin kuzeyi	26.11.2016										0	0	Ziraat / Otlatma	Hepsi

Ek-1. Sayım Sonuçları

Sıra No	İl Adı	Bölge Müdürlüğü	İlçe / Köy Adı	Tarih	2006 Birey Sayısı	2007 Birey Sayısı	2008 Birey Sayısı	2009 Birey Sayısı	2010 Birey Sayısı	2011 Birey Sayısı	2012 Birey Sayısı	2013 Birey Sayısı	2014 Birey Sayısı	2015 Birey Sayısı	2016 Birey Sayısı	Alanın Kullanımı	Tehditler
160	Muş	XIII. Bölge Müdürlüğü	Bulanık İlçesi / Sarıpınar Beldesi'nin kuzeyi	26.11.2016										0	0	Ziraat / Otlatma	Hepsi
161	Muş	XIII. Bölge Müdürlüğü	Malazgirt İlçesi / Gülkoru Beldesi'nin kuzeybatısı	26.11.2016										0	4	Ziraat / Otlatma	Hepsi
162	Muş	XIII. Bölge Müdürlüğü	Merkez İlçesi / Nadaslı-Bozbulut Köyleri arasının güneyi	6.12.2016										0	46	Ziraat / Otlatma	Hepsi
163	Muş	XIII. Bölge Müdürlüğü	Merkez ilçe / (Berce Tarım İşletmesi Arazisi'nin kuzeyi)	6.12.2016										0	2	Ziraat / Otlatma	Hepsi
164	Ankara	IX. Bölge Müdürlüğü	Polatlı TİGEM Kanlıağıl Mevkii	15.11-15.12.2016										0	50	Ziraat / Otlatma	
165	Ağrı	XIII. Bölge Müdürlüğü	Patnos İlçesi Suluca, Çavuşköy, Kızıkan, Zincirkale, Koçaklar, Yüncüler, Kızıltepe, Doğansu, Günbeli, Düzel Mevki	4.04.2015													
166	Ağrı	XIII. Bölge Müdürlüğü	Patnos İlçesi Susuz, Yüncüler, Kızıltepe, Doğansu, Uçoyunak Mevki	5.04.2015													

Ek-1. Sayım Sonuçları

Sıra No	İl Adı	Bölge Müdürlüğü	İlçe / Köy Adı	Tarih	2006 Birey Sayısı	2007 Birey Sayısı	2008 Birey Sayısı	2009 Birey Sayısı	2010 Birey Sayısı	2011 Birey Sayısı	2012 Birey Sayısı	2013 Birey Sayısı	2014 Birey Sayısı	2015 Birey Sayısı	2016 Birey Sayısı	Alanın Kullanımı	Tehditler
167	Ağrı	XIII. Bölge Müdürlüğü	Patnos İlçesi Yüncüler,Susuz,Kızkapan,Üçöymak Mevki	6.04.2015													
168	Ağrı	XIII. Bölge Müdürlüğü	Patnos İlçesi Yüncüler,Kızıltepe,Koçaklar,Susuz Mevki	7.04.2015													
169	Ağrı	XIII. Bölge Müdürlüğü	Patnos İlçesi Susuz,Yüncüler,Kızıltepe,Kızkapan Mevki	8.04.2015													
170	Ağrı	XIII. Bölge Müdürlüğü	Patnos İlçesi Susuz,Yüncüler,Esenbel,Gençali,Çaputlu Mevki	11.04.2015													
171	Ağrı	XIII. Bölge Müdürlüğü	Patnos İlçesi Kızkapan,Zincirkale,Kızıltepe,Sarısu,Köşeler,Gökçeali Mevki	12.04.2015													
172	Ankara		Polatlı İlçesi, TİGEM	9-12/04.2015									0	0			
173	Erzurum	XIII. Bölge Müdürlüğü	Karayazı İlçesi Karasu Mevki	6.04.2015													
174	Erzurum	XIII. Bölge Müdürlüğü	Karayazı İlçesi Karasu Mevki	6.04.2015													

Ek-1. Sayım Sonuçları

Sıra No	İl Adı	Bölge Müdürlüğü	İlçe / Köy Adı	Tarih	2006 Birey Sayısı	2007 Birey Sayısı	2008 Birey Sayısı	2009 Birey Sayısı	2010 Birey Sayısı	2011 Birey Sayısı	2012 Birey Sayısı	2013 Birey Sayısı	2014 Birey Sayısı	2015 Birey Sayısı	2016 Birey Sayısı	Alanın Kullanımı	Tehditler
175	Erzurum	XIII. Bölge Müdürlüğü	Karayazı İlçesi Salyamaç Mevki	7.04.2015													
176	Erzurum	XIII. Bölge Müdürlüğü	Karayazı İlçesi Göksu Mevki	8.04.2015													
177	Erzurum	XIII. Bölge Müdürlüğü	Karayazı İlçesi Göksu Mevki	8.04.2015													
178	Erzurum	XIII. Bölge Müdürlüğü	Karayazı İlçesi Çepi Mevki	9.04.2015													
179	Erzurum	XIII. Bölge Müdürlüğü	Karayazı İlçesi Sulutaş Mevki	10.04.2015													
180	Eskişehir	V. Bölge Müdürlüğü	Çifteler İlçesi, Doğanay Köyü, Alıkan Ovası, Dikmen	4.04.2015										56			
181	Eskişehir	V. Bölge Müdürlüğü	Çifteler İlçesi, Doğanay Köyü, Alıkan Ovası, Ortaköy, Dikmen	10.04.2015										76			
182	Eskişehir	V. Bölge Müdürlüğü	Çifteler İlçesi, Doğanay Köyü, Alıkan Ovası, Ortaköy, Dikmen	26.04.2015										45			

Ek-1. Sayım Sonuçları

Sıra No	İl Adı	Bölge Müdürlüğü	İlçe / Köy Adı	Tarih	2006 Birey Sayısı	2007 Birey Sayısı	2008 Birey Sayısı	2009 Birey Sayısı	2010 Birey Sayısı	2011 Birey Sayısı	2012 Birey Sayısı	2013 Birey Sayısı	2014 Birey Sayısı	2015 Birey Sayısı	2016 Birey Sayısı	Alanın Kullanımı	Tehditler
183	Kars	XIII. Bölge Müdürlüğü	Sarıkamış İlçesi Karaçayır Mevkii	11.04.2015													
184	Kars	XIII. Bölge Müdürlüğü	Sarıkamış İlçesi Doğanpınar Mevkii	11.04.2015													
185	Kars	XIII. Bölge Müdürlüğü	Sarıkamış İlçesi Hamamlı Mevkii	12.04.2015													
186	Kars	XIII. Bölge Müdürlüğü	Sarıkamış İlçesi Mescitli Mevkii	13.04.2015													
187	Kırıkkale	IX. Bölge Müdürlüğü	Delice İlçesi, Tatlıcak Köyü	06.04.2015 - 09.04.2015									13	0			
188	Kırşehir	IX. Bölge Müdürlüğü	Boztepe İlçesi, Seyfe Bölgesi	15.10.2014 06- 12/04.201 5									5	0			
189	Konya	VIII. Bölge Müdürlüğü	Sarayönü İlçesi, Gözlü Çifliğinin 5km güneyi	10.04.2015										17			
190	Konya	VIII. Bölge Müdürlüğü	Kadınhanı İlçesi, Başköy Mah.											24			

Ek-1. Sayım Sonuçları

Sıra No	İl Adı	Bölge Müdürlüğü	İlçe / Köy Adı	Tarih	2006 Birey Sayısı	2007 Birey Sayısı	2008 Birey Sayısı	2009 Birey Sayısı	2010 Birey Sayısı	2011 Birey Sayısı	2012 Birey Sayısı	2013 Birey Sayısı	2014 Birey Sayısı	2015 Birey Sayısı	2016 Birey Sayısı	Alanın Kullanımı	Tehditler
191	Muş	XIV. Bölge Müdürlüğü	Merkez, Karaköprü Köyü	6.04.2015										35			
192	Muş	XIV. Bölge Müdürlüğü	Merkez, Şenova Köyü	7.04.2015													
193	Muş	XIV. Bölge Müdürlüğü	Malazgirt İlçesi, Hasretpınar	26.04.2015										2			
194	Muş	XIV. Bölge Müdürlüğü	Malazgirt İlçesi, Güllü	29.04.2015										0			
195	Muş	XIV. Bölge Müdürlüğü	Merkez, Karaköprü Köyü	25.06.2014 - 17.04.2015									5	17			
196	Sivas	XV. Bölge Müdürlüğü	Ulaş İlçesi, Ulaş Gölü	10.04.2015													
197	Sivas	XV. Bölge Müdürlüğü	Ulaş İlçesi, Tecer Gölü	10.04.2015													
198	Sivas	XV. Bölge Müdürlüğü	Altınayla İlçesi, Deliilyas Göleti	10.04.2015													

Ek-1. Sayım Sonuçları

Sıra No	İl Adı	Bölge Müdürlüğü	İlçe / Köy Adı	Tarih	2006 Birey Sayısı	2007 Birey Sayısı	2008 Birey Sayısı	2009 Birey Sayısı	2010 Birey Sayısı	2011 Birey Sayısı	2012 Birey Sayısı	2013 Birey Sayısı	2014 Birey Sayısı	2015 Birey Sayısı	2016 Birey Sayısı	Alanın Kullanımı	Tehditler
199	Sivas	XV. Bölge Müdürlüğü	Ulaş İlçesi, Acı Gölet	10.04.2015													
200	Sivas	XV. Bölge Müdürlüğü	Hafik İlçesi, Kemiz Gölü	11.04.2015													
201	Sivas	XV. Bölge Müdürlüğü	Merkez, Göydün Gölü	11.04.2015													
202	Sivas	XV. Bölge Müdürlüğü	Hafik İlçesi, Çimenyenice Köyü	11.04.2015													
203	Sivas	XV. Bölge Müdürlüğü	Merkez, Çığırğan gölü	11.04.2015													
204	Sivas	XV. Bölge Müdürlüğü	Merkez, Bingöl gölü	11.04.2015													
205	Sivas	XV. Bölge Müdürlüğü	Suşehri İlçesi, Kılıçayla Göleti	12.04.2015													
206	Sivas	XV. Bölge Müdürlüğü	Suşehri İlçesi, Çamlığöze Göleti	12.04.2015													

Ek-1. Sayım Sonuçları

Sıra No	İl Adı	Bölge Müdürlüğü	İlçe / Köy Adı	Tarih	2006 Birey Sayısı	2007 Birey Sayısı	2008 Birey Sayısı	2009 Birey Sayısı	2010 Birey Sayısı	2011 Birey Sayısı	2012 Birey Sayısı	2013 Birey Sayısı	2014 Birey Sayısı	2015 Birey Sayısı	2016 Birey Sayısı	Alanın Kullanımı	Tehditler
207	Sivas	XV. Bölge Müdürlüğü	Hafik İlçesi, Kuru Göl	13.04.2015													
208	Sivas	XV. Bölge Müdürlüğü	Zara İlçesi, Kaz Gölü	13.04.2015													
209	Sivas	XV. Bölge Müdürlüğü	Merkez, Koyuncu-Hanlı Köyü Arası Sulak Alan	14.04.2015													
210	Sivas	XV. Bölge Müdürlüğü	Hafik İlçesi, Hafik Gölü	09-11.04.2015													
211	Sivas	XV. Bölge Müdürlüğü	Zara İlçesi, Tödürge Gölü	09-15.04.2015													
212	Sivas	XV. Bölge Müdürlüğü	Şarkışla İlçesi, Berdi Gölü	10-14.04.2015													
213	Sivas	XV. Bölge Müdürlüğü	Şarkışla İlçesi, Yapıaltı Göleti	10-14.04.2015													
214	Sivas	XV. Bölge Müdürlüğü	Şarkışla İlçesi, Şarkışla Göleti	10-14.04.2015													

Ek-1. Sayım Sonuçları

Sıra No	İl Adı	Bölge Müdürlüğü	İlçe / Köy Adı	Tarih	2006 Birey Sayısı	2007 Birey Sayısı	2008 Birey Sayısı	2009 Birey Sayısı	2010 Birey Sayısı	2011 Birey Sayısı	2012 Birey Sayısı	2013 Birey Sayısı	2014 Birey Sayısı	2015 Birey Sayısı	2016 Birey Sayısı	Alanın Kullanımı	Tehditler
215	Şanlıurfa	III. Bölge Müdürlüğü	Birecik	29.01.2016										8			
216	Yozgat	IX. Bölge Müdürlüğü	Şefaati İlçesi, Kuzayca, Kediler, Saçlı, Saatli, Kumkuyu, Çöplüçiftliği	11.04.2015									0	12			
217	Yozgat	IX. Bölge Müdürlüğü	Şefaati İlçesi, Kuzayca, Kediler, Saçlı, Saatli, Kumkuyu, Çöplüçiftliği	11.04.2015									0	6			
218	Yozgat	IX. Bölge Müdürlüğü	Şefaati İlçesi, Kuzayca	11.04.2015									0	12			
219	Yozgat	IX. Bölge Müdürlüğü	Sorgun İlçesi, Karaveli Köyü	18.04.2015									0	1			
220	Şanlıurfa	III. Bölge Müdürlüğü	Kızılkıyuyu YHGS	15.01.2013								60					
221	Kütahya	V. Bölge Müdürlüğü	Altıntaş YHGS		18	15	0	17	63	72	32	33	36	36	22		
222	Muş	XIV. Bölge Müdürlüğü	Muş Ovası	22.03.2010					136								

Ek-1. Sayım Sonuçları

Sıra No	İl Adı	Bölge Müdürlüğü	İlçe / Köy Adı	Tarih	2006 Birey Sayısı	2007 Birey Sayısı	2008 Birey Sayısı	2009 Birey Sayısı	2010 Birey Sayısı	2011 Birey Sayısı	2012 Birey Sayısı	2013 Birey Sayısı	2014 Birey Sayısı	2015 Birey Sayısı	2016 Birey Sayısı	Alanın Kullanımı	Tehditler
223	Muş	XIV. Bölge Müdürlüğü	Muş Ovası	19.03.2011						160							
224	Muş	XIV. Bölge Müdürlüğü	Muş Ovası	17.03.2012							190						
225	Muş	XIV. Bölge Müdürlüğü	Muş Ovası	14.03.2013								420					
226	Muş	XIV. Bölge Müdürlüğü	Muş Ovası	12.03.2014									227				
227	Muş	XIV. Bölge Müdürlüğü	Muş Ovası	10.11.2010					84								
228	Muş	XIV. Bölge Müdürlüğü	Muş Ovası	10.11.2011						96							
229	Muş	XIV. Bölge Müdürlüğü	Muş Ovası	18.11.2012							103						
230	Muş	XIV. Bölge Müdürlüğü	Muş Ovası	19.11.2013								157					

Ek-1. Sayım Sonuçları

Sıra No	İl Adı	Bölge Müdürlüğü	İlçe / Köy Adı	Tarih	2006 Birey Sayısı	2007 Birey Sayısı	2008 Birey Sayısı	2009 Birey Sayısı	2010 Birey Sayısı	2011 Birey Sayısı	2012 Birey Sayısı	2013 Birey Sayısı	2014 Birey Sayısı	2015 Birey Sayısı	2016 Birey Sayısı	Alanın Kullanımı	Tehditler
231	Muş	XIV. Bölge Müdürlüğü	Muş Ovası	15.11.2014									172				
232	Şanlıurfa	III. Bölge Müdürlüğü	Ceylanpınar/TİGEM	15.03.2015										8			
233	Şanlıurfa	III. Bölge Müdürlüğü	Ceylanpınar/TİGEM	15.03.2015										15			
234	Diyarbakır	XV. Bölge Müdürlüğü	Merkez/Kayayolu	9.04.2015										3			
235	Diyarbakır	XV. Bölge Müdürlüğü	Merkez/Alabal	16.04.2015										7			
236	Diyarbakır	XV. Bölge Müdürlüğü	Bismil/Işıklı	16.04.2015										1			
237	Diyarbakır	XV. Bölge Müdürlüğü	Merkez/Kayayolu	22.04.2015										2			
238	Diyarbakır	XV. Bölge Müdürlüğü	Merkez/Kayayolu	3.07.2015										4			

Ek-1. Sayım Sonuçları

Sıra No	İl Adı	Bölge Müdürlüğü	İlçe / Köy Adı	Tarih	2006 Birey Sayısı	2007 Birey Sayısı	2008 Birey Sayısı	2009 Birey Sayısı	2010 Birey Sayısı	2011 Birey Sayısı	2012 Birey Sayısı	2013 Birey Sayısı	2014 Birey Sayısı	2015 Birey Sayısı	2016 Birey Sayısı	Alanın Kullanımı	Tehditler
239	Diyarbakır	XV. Bölge Müdürlüğü	Merkez/Alabal	8.07.1905											16		



T.C.
TARIM VE ORMAN BAKANLIĞI
DOĞA KORUMA VE MİLLİ PARKLAR GENEL MÜDÜRLÜĞÜ
Doğa Koruma ve Milli Parklar Diyarbakır İl Şube Müdürlüğü





Toy (Otis Tarda)



Nesli tehlike altında olan uçabilen en büyük kuşumuz

Toy Otis tarda

Ek-2

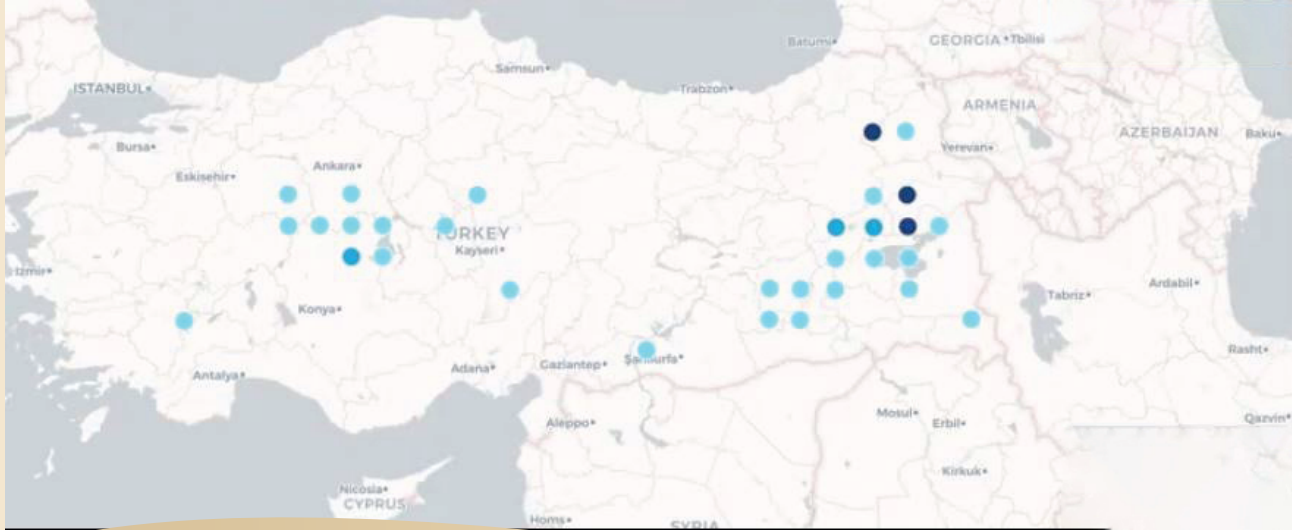
- Toy (*Otis tarda*), Türkiye'nin en büyük kuş türleri arasındadır.
- Dişi bireyler 5-10 kg, erkekler ise 15 kg ağırlığında olabilir. Oldukça büyük vücuduna rağmen, uçabilen bir kuştur.
- Doğal bozkırlar, tarım alanları ve meralarda yaşar. Ağaçlık ya da kayalık dik arazilerden kaçınır ve etrafını rahatça görebileceği düzlük yerleri tercih eder. İnsanlardan uzak duran, ürkek bir kuştur.





Ülkemizdeki Yayılışı

- Ülkemizde Toy, az sayıda olmak üzere, özellikle İç Anadolu ve İç Ege'de, ayrıca Doğu ve Güneydoğu Anadolu bölgelerinde görülür. Doğu Anadolu'da kuluçka yapan toyların uzak mesafelere göç ettiği bilinmektedir. Diğer gruplar ise daha yakın mesafelerde yer değiştirir.



Üreme

Ek-2

- Her yıl, ilkbaharın kendini hissettirmesiyle beraber Toylar da üreme mevsimine girmiş olur. Bu dönemde toylar belli yerlerde bir araya toplanırlar ve yetişkin bireyler kendilerine özgü kur yapma davranışlarında bulunurlar.
- Yuvalarını yerde yapar, bir veya iki yumurta üzerinde kuluçkaya otururlar. Kuluçkayı dişiler tek başlarına gerçekleştirir. Yaklaşık dört haftanın sonunda yavrular yumurtadan çıkar. Yavrular yaşamlarının ilk aylarında sadece küçük böceklerle beslenir. Yetişkin bireyler ise, çeşitli böceklerin ve diğer omurgasız hayvanların yanı sıra, yonca gibi bitkilerin yaprak, tomurcuk ve filizleri ile çeşitli tohumları da yerler.



Şekil 1: Toy bireylerinin cinsiyetlerindeki dış görünüş farkları (Toy ulusal eylem planından alınmıştır.)

1. Yetişkin erkek biley, üreme dönemi.
2. Erişkin erkek biley, üreme dönemi.
3. Erişkin dişi biley, üreme dönemi.
4. Erişkin dişi biley, üreme dönemi.
5. Erişkin erkek biley, üreme dönemi dişi.
6. Erişkin dişi biley, üreme dönemi dişi.
7. Bir yaşında erkek biley.
8. Yavru erkek biley.
9. Palazlanmamış (henüz uçamayan) yavru.



Koruma Statüsü

Ek-2

- Toyun nesli bütün dünyada önemli ölçüde tehlike altındadır; dolayısıyla, ülkemizin de taraf olduğu çeşitli uluslararası sözleşmeler kapsamında korunmaktadır.
- Ülkemizin taraf olduğu Avrupa'nın Yaban Hayatı ve Yaşam Ortamlarının Korunması (BERN) Sözleşmesi ve Nesli Tehlike Altındaki Yabani Bitki ve Hayvan Türlerinin Uluslararası Ticaretine İlişkin (CITES) Sözleşme kapsamında türün korunması taahhüt edilmiştir.
- Toyun avlanması, yavru ve yumurtalarının toplanması, üreme dönemi rahatsız edilmesi yasaktır.



Toy kuşunu tehdit eden başlıca nedenler şunlardır.

- Yaşam alanlarının, değişime uğrayarak tamamen bozulması veya aşırı hayvan otlatma, anız yakma gibi faaliyetler yüzünden kalitesini kaybetmesi,
- Avı kesinlikle yasak bir tür olmasına rağmen yasa dışı şekilde avlanması,
- İnsanların yuvalara veya yavrulara doğrudan müdahalesi veya tarım, piknik gibi faaliyetleri sırasında onları rahatsız etmesi,
- Tarım ilacı veya atıklar gibi kimyasal maddeler nedeniyle zehirlenmeleri,
- Muhtemelen, zaman zaman elektrik tellerine çarparak yaralanmaları
- Tarımda makineleşmenin artması sonucu alanda gürültünün hakim olması

**Avlanması yavru ve yumurtalarını
toplanması yasaktır.**

**AMAN AVCI!
VURMA BENİ!**



Toyların neslini tehlikeye sokan nedenlere baęlı olarak, alınabilecek en önemli koruma önlemleri Őunlar olabilir:

- Kuşların mevcut yaşam alanlarının korunması, Toyların düzenli olarak bulunduğu yerlerde tarımsal faaliyetlerin daha dikkatli yapılması, örneęin mısır veya pamuk gibi yüksek boylu bitkilerin yetiştirilmesinden kaçınılması
- Lisanslı avcılık için zorunlu olan eğitim çalışmalarında Toyun özellikle tanıtılması ve avcılarının, bu kuşun korunmasına aktif katkıda bulunmasının sağlanması
- Okullarda ve köylerde tanıtım amaçlı ziyaretlerle ve afiş, broşür ve süreli yayınlar yoluyla toplumun bilgilendirilmesi
- Toyların yaşadığı yerlerde sürekli izleme ve anket çalışmalarının yapılması
- Kuşların muhtemel çarpmalarını önlemek üzere, yüksek gerilim hatlarına kuşların kolayca görebileceęi uyarı materyallerinin asılması
- Sivil toplum kuruluşları ve ilgili kurumların katılımıyla, Toyun korunmasına yönelik çalıştay ve toplantıların düzenlenmesi
- Toyların yaşam alanlarında türe zarar vermeyecek uygun zirai ilaç ve makinaların kullanılması.
- Leę alanlarında Ürün deęişikliğine gidilmemesi için çiftçinin desteklenmesi

Toy Tüyü ve Dışkı Örneği





Okullarda, Toy Kuşu ile ilgili bilgilendirme sunumu, resim yarışması, köylülerin bilgilendirilmesi çalışmaları



Nesli Tehlike Altındaki Türlere Yönelik Tanıtıcı Tabela Çalışması



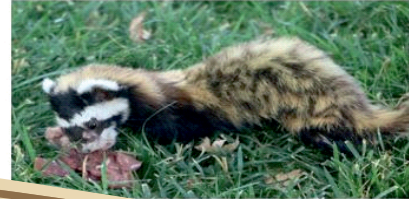
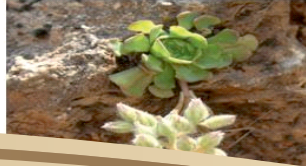
Nesli Tehlike Altındaki Türlere Yönelik Tanıtıcı Tabela Çalışması



T.C.
TARIM VE ORMAN BAKANLIĞI
DOĞA KORUMA VE MİLLİ PARKLAR GENEL MÜDÜRLÜĞÜ
Doğa Koruma ve Milli Parklar Diyarbakır Şube Müdürlüğü



İlimizde nadir bulunan Türlerimizi Koruyalım





T.C.
TARIM VE ORMAN BAKANLIĞI
DOĞA KORUMA VE MİLLİ PARKLAR GENEL MÜDÜRLÜĞÜ
Doğa Koruma ve Milli Parklar Diyarbakır İl Şube Müdürlüğü



AV SUÇLARINDA İHBAR NUMARALARI **112**

Şanlıurfa Yolu 3. Km (Dedaş Bitişiği) DİYARBAKIR
Tel: 0412 251 23 05

